

## INSTRUÇÕES:

- Leia, com atenção, o tema proposto e elabore a sua Redação, contendo entre 20 (vinte) e 30 (trinta) linhas, mas não ultrapasse os limites da **Folha de Redação**.
- Escreva a sua Redação no espaço reservado ao rascunho e transcreva seu texto na **Folha de Redação**, usando caneta de tinta **azul** ou **preta**.
- Se desejar, coloque um título, cuja linha será incluída entre o limite recomendado.
- Não utilize letra de forma ou de imprensa.

## Será anulada a Redação

- afastada totalmente do tema;
- apresentada sob forma de verso;
- assinada fora do local apropriado ou com qualquer sinal que a identifique;
- escrita a lápis, parcial ou totalmente;
- redigida na Folha de Rascunho;
- construída sobre forma não articulada textualmente (apenas com números, desenhos, palavras soltas, etc.)

## Tema da Redação

### I.

#### A crise da saúde pública

Além da polêmica que continua a provocar, o programa Mais Médicos tem pelo menos um mérito, se se pode dizer assim: o de avivar a discussão sobre o sistema público de saúde, os graves problemas que o afligem e a necessidade urgente de encontrar solução para eles.

Nessa linha, merecem atenção as conclusões de debate sobre o programa, promovido pelo Instituto de Estudos Avançados da Universidade de São Paulo (USP), que reuniu renomados especialistas na questão.

Debates como esses servem para expor alguns dos principais males que corroem o Sistema Único de Saúde (SUS) — entre eles a opção por ações emergenciais, em detrimento de medidas estruturantes, subfinanciamento e a adoção de políticas inspiradas em interesse eleitorais. Busca-se só alívio dos sintomas, em vez de atacar a sua causa. Um exemplo disso seria o Mais Médicos.

Disponível em: <<http://www.estadao.com.br/noticias/impresso.a-crise-da-saude-publica>>. Acesso em: 24 set. 2013.

### II.



Disponível em: <<http://noticias.uol.com.br/saude/album/2013/09/08/charges-retratam-programa-mais-medicos.htm#fotoNav=43>>. Acesso em: 14 nov. 2013.

Considerando-se as informações veiculadas nos textos motivadores e sua visão crítica sobre o tema tratado, produza um texto dissertativo acerca das causas da criação do programa e das suas consequências para a saúde pública no Brasil.

## Questões de 1 a 30

Para responder a essas questões, identifique APENAS UMA ÚNICA alternativa correta e marque a letra correspondente na Folha de Respostas.

## Questões de 1 a 8

TEXTO:

## Descobrimos o gene da linguagem?

Uma equipe de linguistas e geneticistas publicou, em uma revista americana, a descoberta de um gene que estaria diretamente relacionado à linguagem. Para chegar a essa descoberta, pesquisadores sequenciaram o DNA de uma família que apresentava diversos casos de um distúrbio que afeta apenas a linguagem, *specific language impairment* (SLI), déficit especificamente linguístico, DEL. O DEL abrange diversos tipos de distúrbios de linguagem, mas esses não estão associados a nenhum outro problema de “inteligência”. Para o diagnóstico do DEL, são descartados problemas neurológicos, motores, auditivos, apenas a linguagem parece estar afetada. Casos de DEL dificilmente ocorrem em indivíduos isolados, eles se repetem numa mesma família e são mais comuns em gêmeos idênticos do que em fraternos, sugerindo a atuação de um componente hereditário.

Desde 1998, os pesquisadores já haviam relacionado o distúrbio com um pequeno segmento do cromossomo 7, mas somente agora, com a descoberta de um indivíduo que não pertence à família, mas apresenta exatamente as mesmas dificuldades com a linguagem, a relação pôde ser confirmada, e mais: identificou-se o gene envolvido no tal pedacinho do cromossomo 7, o “gene da linguagem”, o FOXP2.

Se, de fato, o FOXP2 estiver relacionado à nossa faculdade da linguagem, seria mais uma forte evidência para a especificidade dessa habilidade humana, ou seja, uma independência entre linguagem e “inteligência”. Num sentido amplo, linguagem pode ser entendida como um conjunto de habilidades que nos permite produzir e compreender enunciados, sendo composta de significado (aspectos semânticos), som (aspectos fonéticos) e estrutura interna (aspectos sintáticos).

Para alguns pesquisadores, esses componentes são completamente inseparáveis, interagem o tempo inteiro, não sendo possível falar de um sem mencionar o outro, nem mesmo para fins descritivos. Já outro grupo de pesquisadores acredita que esses componentes são isoláveis — não só para fins descritivos, mas porque essa é a forma de organização da linguagem, devido ao estudo das afasias. Mas as diferenças entre esses grupos vão mais além.

Para os pesquisadores do primeiro grupo, nasceríamos com um mecanismo cognitivo geral de aprendizagem. A partir do momento em que somos expostos às informações do meio externo — como características linguísticas, matemáticas, espaciais, visuais e musicais — formamos diferentes “subsistemas” cognitivos, ou seja, vamos separando as diferentes partes de nossa “inteligência” e, por trás desses

sistemas, estaria um mecanismo cognitivo geral, por isso chamaremos esse grupo de generalistas. Esse entendimento da cognição humana tem origem na teoria piagetiana de desenvolvimento, segundo a qual todos os domínios da cognição estão vinculados e são dependentes de um mecanismo geral de aprendizagem, de natureza, provavelmente, lógico-matemática.

Para os do segundo grupo, não nasceríamos com um mecanismo geral de inteligência, ao menos no que se refere à linguagem. Todos os seres humanos nasceriam com determinadas expectativas do que são e de como funcionam as línguas humanas, ou seja, com um mecanismo inato para adquirir linguagem, sem qualquer esforço, sem que precisemos atuar cognitivamente sobre o objeto “língua”. Essa posição ficou conhecida como hipótese inatista da linguagem, formulada em 1959, pelo linguista Noam Chomsky.

Segundo a hipótese inatista, portanto, já nasceríamos com uma predisposição, ou melhor, um instinto para a linguagem. Como nossa linguagem é muito diferente da linguagem de todos os outros animais, é bastante razoável supor que haja uma relação direta entre linguagem e código genético. Mas, se a capacidade para a linguagem está no código genético, como explicar a diversidade das línguas existentes no mundo?

Nesse ponto, não há como dispensar as informações vindas do meio externo. No momento em que uma criança é exposta a uma língua, suas expectativas a respeito de línguas humanas vão sendo moldadas de acordo com a língua em questão. Mas é fundamental contar com um aparato inato e não apenas com a experiência, porque os dados da língua a que as crianças são expostas são fragmentados, truncados, não organizados. Segundo essa perspectiva, portanto, deve haver em nossa mente algo exclusivamente linguístico que possibilita a realização da linguagem sem que precisemos nos preocupar em aprendê-la. Na mesma linha de raciocínio, se há, desde o nascimento, uma especialização inata para a linguagem, por que não pensar em especialização inata para os outros sistemas — ou módulos — cognitivos? É o que defende esse segundo grupo, que chamamos de “modularistas”. Para eles, o sistema da linguagem, o espacial, o visual, por exemplo, são sistemas independentes; essa independência é inata, e cada módulo ou sistema estaria especificado geneticamente diferentemente do que supõem os generalistas.

De qualquer maneira, a descoberta dos pesquisadores só vem contribuir para abrir novo e gigantesco campo de discussão sobre um dos mais fantásticos dons da espécie humana: a linguagem.

FREITAS, Maria Cláudia de. **Descobrimos o gene da linguagem?** Disponível em: <<http://www.educacaopublica.rj.gov.br/biblioteca/portugues/0002.html>> Acesso em: 1 nov. 2013. Adaptado.

**Questão 1**

Considerando-se as informações do texto, pode-se afirmar:

- A) A possibilidade da descoberta do gene da linguagem elucida as questões neurológicas e as relacionadas à inteligência e à fala.
- B) O FOXP2, conhecido como o “gene da linguagem”, é um segmento do cromossomo 7 que está intrinsecamente associado à linguagem e que depende da inteligência inata.
- C) Para alguns pesquisadores, a linguagem está subordinada a um sistema geral que comanda outros subsistemas; para outros, ocorre uma predisposição inata em que cada sistema é autônomo e independente.
- D) Alguns pesquisadores defendem a ideia de que os fatores externos contribuem para o desenvolvimento da linguagem lógico-matemática e, por isso, formam-se vários sistemas independentes entre si, esses cientistas ficaram conhecidos como “generalistas”.
- E) Segundo os “modularistas”, cada sistema cognitivo tem características próprias, geneticamente especificadas, que está subordinado a um sistema maior chamado “inteligência”.

**Questão 2**

As discussões estabelecidas no texto permitem inferir que a linguagem

- A) é algo inato a todos seres vivos dotados de um sistema cognitivo.
- B) está relacionada a um determinado cromossomo geneticamente desenvolvido.
- C) é um processo de aprendizagem que independe da existência de um cromossomo.
- D) é um dado diferencial entre os seres humanos e está relacionada à inteligência de cada ser.
- E) independe de um sistema cognitivo por ser uma habilidade inata do indivíduo.

**Questão 3**

Após as discussões estabelecidas no texto pela articulista, conclui-se que ela

- A) afirma que linguagem e inteligência são inseparáveis, não se pode isolar uma sem a interferência da outra.
- B) concorda com os generalistas, pois sua linha de raciocínio é piagetiana.
- C) nega a linguagem como um mecanismo inato, pois os compartimentos cognitivos são formados através da interação.
- D) acredita que os animais não são capazes de desenvolver linguagem porque não possuem o gene FOXP2.
- E) apresenta diferentes teses que procuram explicar a linguagem humana e suas origens.

**Questão 4**

Sobre o texto, está correto o que se afirma na alternativa

- A) A impessoalidade e a ausência de opiniões conferem ao texto seu caráter científico e possibilitam a dedução de uma opinião.
- B) Os diferentes pontos de vista contribuem para o enriquecimento do artigo, entretanto não permitem estabelecer conceitos científicos absolutos.

- C) A presença de termos científicos inviabiliza a compreensão das discussões tratadas no texto pela articuladora.
- D) A organização dos parágrafos se dá pela apresentação de diferentes pontos de vista convergentes, contribuindo para a construção de um texto inconcluso.
- E) Os diferentes tipos de registro de linguagem fazem com que o artigo fique comprometido em relação ao seu teor informativo-científico.

**Questão 5**

Do ponto de vista sintático-semântico, identifique com **V** ou **F**, conforme sejam verdadeiras ou falsas as afirmativas.

- ( ) “Para chegar a essa descoberta” (l. 4) e “Para o diagnóstico do DEL” (l. 11) se estruturam de forma oracional.
- ( ) O pronome “eles” (l. 14) é um termo anafórico que resgata, no contexto, as palavras “problemas neurológicos” (l. 11-12).
- ( ) O termo “mais” expressa a mesma ideia de finalidade nas duas situações a seguir: em “são mais comuns” (l.15) e “esses grupos vão mais além” (l. 42-43).
- ( ) O “os”, em “Para os pesquisadores do primeiro grupo” (l. 44), possui o mesmo valor morfológico que em “Para os do segundo grupo” (l. 59).
- ( ) O vocábulo “como”, em “como características linguísticas, matemáticas, espaciais” (l. 47-48) denota ideia diferente de “como funcionam as línguas humanas” (l. 63).

A alternativa que contém a sequência correta, de cima para baixo, é

- |              |              |
|--------------|--------------|
| A) F F V F V | D) V V F F V |
| B) V V V V F | E) F F V F V |
| C) V F V F V |              |

**Questão 6**

“a descoberta de um gene **que estaria diretamente relacionado à linguagem**” (l. 2-3).

A alternativa que contém oração com classificação diferente da destacada é a

- A) “que apresentava diversos casos de um distúrbio” (l. 5-6).
- B) “que afeta apenas a linguagem” (l. 6).
- C) “que não pertence à família” (l. 21).
- D) “que esses componentes são isoláveis” (l. 39-40).
- E) “em que somos expostos às informações do meio externo” (l. 46-47).

**Questão 7**

*“Casos de DEL dificilmente ocorrem em indivíduos isolados, eles se repetem numa mesma família e são mais comuns em gêmeos idênticos do que em fraternos, sugerindo a atuação de um componente hereditário.”*

O que se afirma sobre o período em destaque está correto em

- A) A última oração do período exerce função adjetiva em relação à oração anterior.
- B) O período destacado é composto de três orações, sendo duas orações independentes entre si.
- C) “de DEL” é um complemento nominal de “casos” da mesma forma que “isolados” o é de “indivíduos”.

- D) “difícilmente” expressa uma circunstância de intensidade, modificando o substantivo DEL.
- E) “em indivíduos” exerce função de complemento da ação verbal “ocorrem”.

**Questão 8**

A passagem em que o uso da vírgula separa orações, encontra-se em

- A) “Desde 1998, os pesquisadores já haviam relacionado o distúrbio com um pequeno segmento” (l. 18-19).
- B) “identificou-se o gene envolvido no tal pedacinho do cromossomo 7, o “gene da linguagem”, o FOXP2.” (l. 24-25).
- C) “Para os pesquisadores do primeiro grupo, nasceríamos com um mecanismo cognitivo geral de aprendizagem.” (l. 44-46).
- D) “Como nossa linguagem é muito diferente da linguagem de todos os outros animais, é bastante razoável supor que haja uma relação direta entre linguagem e código genético.” (l. 71-74).
- E) “Segundo essa perspectiva, portanto, deve haver em nossa mente algo exclusivamente linguístico que possibilita a realização da linguagem sem que precisemos nos preocupar em aprendê-la.” (l. 86-89)

**Questões 9 e 10**

TEXTO:

Um programa de computador, desenvolvido na Universidade da Califórnia, em Berkeley, conseguiu traduzir em palavras a atividade cerebral. O experimento, descrito no periódico *PLoS Biology*, foi realizado com

5 15 pacientes de cirurgia no cérebro, que ouviram um grupo selecionado de palavras durante cinco a dez minutos. Embora algumas palavras fossem difíceis de reconhecer, o resultado foi considerado muito promissor. O programa pode dar origem a próteses que ajudem

10 pessoas mudas a falar.

Leitor Mental. **Planeta**, São Paulo, ano 40, edição 475, p. 20.

**Questão 9**

A partir das informações contidas no texto, é correto afirmar:

- A) A descoberta do programa *PLoS Biology* permitiu o desenvolvimento da atividade cerebral.
- B) O fato de se usarem palavras de difícil reconhecimento impossibilitou a criação do programa de computador.
- C) A implantação de próteses no cérebro independe do conhecimento da atividade cerebral.
- D) A Universidade da Califórnia foi a responsável pela criação de próteses que permitem os surdos-mudos falarem.
- E) A criação de um programa para o conhecimento da atividade cerebral resultou em esperanças para aqueles que têm incapacidade de desenvolver a linguagem oral.

**Questão 10**

Sobre os elementos constituintes do texto, está correto:

- A) Em “desenvolvido na Universidade da Califórnia” (l. 1-2), registra-se uma circunstância adverbial de lugar.
- B) Em “Um programa **de computador**”(l.1) e “um grupo selecionado **de palavras**”(l.5-6), as expressões em negrito exercem funções, respectivamente, de modificador nominal e complemento nominal.
- C) As formas verbais predominantes que compõem a mensagem definem ações inacabadas, não totalmente concluídas e que ainda se realizam no presente.
- D) A locução verbal “foi realizado” (l.4) tem como sujeito paciente dessa ação “15 pacientes” (l.5).
- E) O elemento conector “Embora” (l.7) estabelece com a oração seguinte uma relação de causa e consequência.

**Questões 11 e 12**

TEXTO:

**A Rosa de Hiroxima**

Pensem nas crianças  
Mudas telepáticas  
Pensem nas meninas  
Cegas inexatas

- 5 Pensem nas mulheres  
Rotas alteradas  
Pensem nas feridas  
Como rosas cálidas  
Mas oh não se esqueçam
- 10 Da rosa da rosa  
Da rosa de Hiroxima  
A rosa hereditária  
A rosa radioativa  
Estúpida e inválida
- 15 A rosa com cirrose  
A antirrosa atômica  
Sem cor sem perfume  
Sem rosa sem nada.

MORAES, Vinícius. **Vinícius de Moraes**: poesia completa e prosa. São Paulo, Nova Aguilar. p. 381.

**Questão 11**

As informações e as imagens construídas pelo poeta asseguram afirmar:

- A) A bomba é a representação de uma rosa por conter tudo aquilo que atribuímos a essa flor.
- B) A bomba é a negação de tudo aquilo que uma rosa simboliza, e o prefixo “anti”, em “antirrosa”, está relacionado ao fato de que a explosão destrói, portanto é o inverso da criação.
- C) A bomba provoca doenças nunca antes vistas, que acabam por incapacitar o ser humano para o convívio em sociedade.
- D) A explosão da bomba é a representação de todo o instinto mau do ser humano, por isso aparece cercada de símbolos negativos ao longo do texto.
- E) A explosão simboliza o Big Bang, que deu início ao Universo, sendo, portanto, representação da criação e não da destruição, como parece numa leitura mais superficial.



**Questão 12**

No que concerne aos aspectos estilísticos do texto, identifique com **V** ou **F**, conforme sejam verdadeiras ou falsas as afirmativas.

- ( ) A métrica segue a norma parnasiana, apesar de alguns desvios próprios da poesia moderna.
- ( ) A ausência de pontuação remete a uma técnica herdada do futurismo para dar mais agilidade à leitura do texto.
- ( ) A figura de linguagem básica utilizada para organizar a principal ideia do texto é a metáfora.
- ( ) O esquema de rimas utilizado está em consonância com a proposta modernista e em desacordo com a tradição romântica.
- ( ) A construção do poema se faz através da exploração da polissemia semântica dos signos linguísticos, configurando a linguagem poética.

A alternativa que contém a sequência correta, de cima para baixo, é

- A) V V F F V
- B) V V V V V
- C) F V V F V
- D) F V V V F
- E) F V F V F

**Questões de 13 a 16**

TEXTO:

**O lamento das coisas**

Triste, a escutar, pancada por pancada,  
A sucessividade dos segundos,  
Ouço, em sons subterrâneos, do Orbe oriundos,  
O choro da Energia abandonada!

- 5 É a dor da Força desaproveitada  
O cantochão dos dinamos profundos,  
Que, podendo mover milhões de mundos,  
jazem ainda na estática do Nada!
- 10 É o soluço da forma ainda imprecisa...  
Da transcendência que se não realiza...  
Da luz que não chegou a ser lampejo...  
E é em suma, o subconsciente ai formidando\*  
Da Natureza que parou, chorando,  
No rudimentarismo do Desejo!

ANJOS, Augusto. **O Lamento das coisas**. Disponível em: <[http://www.artelivre.net/html/literatura/al\\_literatura\\_augusto\\_dos\\_anjos.htm](http://www.artelivre.net/html/literatura/al_literatura_augusto_dos_anjos.htm)>. Acesso em: 11 nov. 2013.

**Questão 13**

Analisando-se a mensagem, pode-se afirmar que, para o poeta,

- A) o determinismo rege as ações dos homens, pois a condição humana é rudimentar como a de qualquer outro animal.
- B) muitas das faculdades do ser humano ainda não atingiram o desenvolvimento, devido à sua inércia diante da energia do universo.
- C) o ser humano ultrapassa os seus limites quando se livra dos desejos carnisais, alcançando sua maturidade.

- D) a natureza estagnou em sua evolução cósmica, e o ser humano permanece num estágio intermediário de criação, não estando completamente formado.
- E) a tristeza é o que move o ser humano, daí a lamentável condição a que ele foi relegado na escala da vida: ao rudimentarismo animal.

**Questão 14**

As passagens destacadas do poema, de Augusto dos Anjos, revelam ações que não alcançaram a sua realização, **excetuando-se**

- A) “É a dor da Força desaproveitada” (v. 5)
- B) “jazem ainda na estática do Nada!” (v. 8).
- C) “Da luz que não chegou a ser lampejo...” (v. 11)
- D) “E é em suma, o subconsciente ai formidando” (v. 12).
- E) “Da Natureza que parou, chorando,/ No rudimentarismo do Desejo. (v. 13-14).

**Questão 15**

No contexto do poema, a alternativa em que se registram termos de campos semânticos diferentes é

- A) triste, choro, dor.
- B) abandonada, desaproveitada, imprecisa.
- C) energia, força, dinamismo.
- D) jazem, nada, formidando.
- E) energia abandonada, força desaproveitada, forma ainda imprecisa.

**Questão 16**

“E, em vez de achar a luz que os céus inflama,  
Somente achei moléculas de lama  
E a nota alegre da putrefação.”

O trecho destacado faz parte do poema *Idealização da Humanidade Futura*, de Augusto dos Anjos, e tem em comum com o poema *O Lamento das Coisas* uma visão de mundo

- A) otimista.
- B) niilista.
- C) futurista.
- D) investigativa.
- E) darwinista.

**Questões de 17 a 19**

TEXTO:

12 de abril

Santa-Pia não é feio velho, nem muito velho; terá menos idade que eu. Arqueja um pouco, às vezes, mas pode ser bronquite. É meio calvo, largo de espáduas, as mãos ásperas, cheio de corpo.

Conhecemo-nos um ao outro, eu primeiro que ele, talvez porque a Europa me haja mudado mais. Ele lembra-se do tempo em que eu, colega do irmão, jantei com ele aqui na Corte. Já o irmão lhe havia falado de mim, recordando as relações antigas. Disse-me que daqui a três dias volta para a fazenda, onde me dará hospedagem, se quiser honrá-lo com a minha pessoa. Agradei e prometi, sem prazo nem ideia de lá ir. Custa muito sair do Catete. Já é demais Petrópolis.

Está claro que lhe não falei da filha, mas confesso que se pudesse diria mal dela, com o fim secreto de acender mais o ódio — e tornar impossível a reconciliação. Deste modo ela não iria daqui para a fazenda, e eu não perderia o meu objeto de estudo. Isto, sim, papel amigo, isto podes aceitar, porque é a verdade íntima e pura e ninguém nos lê. Se alguém lesse achar-me-ia mau, e não se perde nada em parecer mau; ganha-se quase tanto como em sê-lo.

ASSIS, Machado de. **Memorial de Aires**. Disponível em: <http://pt.scrib.com/33762901/Machado-de-Assis-Memorial-de-Aires>. Acesso em: 10 nov. 2013.

**Questão 17**

Inserindo-se esse excerto no contexto geral da narrativa de *Memorial de Aires*, a alternativa em que se registra uma afirmativa **improcedente** é

- A) A filha de que se trata no episódio chama-se Fidélia, viúva do Noronha, morto em Lisboa, cujo corpo foi transportado para o Rio de Janeiro.
- B) Santa-Pia é um fazendeiro da Paraíba do Sul, que ostentava o título de Barão, e era proprietário de escravos aos quais nega carta de alforria.
- C) A data *12 de abril* faz parte de um diário narrativo em que o Conselheiro Aires, personagem-narrador, de sessenta anos, vai relatando sua vida de diplomata, ao tempo em que vai estabelecendo reflexões sobre a vida, a morte e a velhice.
- D) Sobre Aguiar e D. Carmo, o Conselheiro Aires tece comentários que nos remete a uma reflexão sobre a solidão e a velhice.
- E) A obra de Machado foi concebida em tom de revolta e ironia, diante da invencibilidade da velhice e da morte, daí seus personagens se apresentarem paranoicos e psicóticos.

**Questão 18**

Entre as estratégias comuns das narrativas machadianas, a que está presente no trecho destacado é

- A) Investigação das zonas mais insondáveis da mente humana, com o fim de criticar a maldade nas relações interpessoais.
- B) Análise psicológica das personagens para expor o contraste entre as expectativas humanas e as demandas de uma sociedade que estimula o ganho a qualquer custo.
- C) Sondagem das verdadeiras motivações que levam o ser humano a se comportar de forma rapinesca em sociedade.
- D) Conversa com o leitor para torná-lo mais próximo e cúmplice dos fatos narrados.
- E) Uso de metalinguagem em que se discute o fazer poético.

**Questão 19**

TEXTO:

Se se pudesse o espírito que chora  
Ver através da máscara da face,  
Quanta gente, talvez, que inveja agora  
Nos causa, então piedade nos causasse!  
[...]

Quanta gente que ri, talvez, consigo  
Guarda um atroz, recôndito inimigo,  
Como invisível chaga cancerosa!

Quanta gente que ri, talvez existe,  
Cuja a ventura única consiste  
Em parecer aos outros venturosa!

CORREA, Raimundo. Disponível em: <http://pensador.uol.com.br/frase/MjA4NjU0/>. Acesso em: 11 nov. 2013.

Estabelecendo uma comparação entre as estrofes do soneto de Raimundo Correa e a passagem destacada de *Memorial de Aires*, pode-se concluir:

- A) A dor jamais se mostra no rosto das pessoas quando essas não reconhecem sua verdadeira essência.
- B) O fingimento é próprio do ser humano em suas relações interpessoais.
- C) Entre a essência e a aparência humana, existe uma diferença marcante, já que todos tendem a esconder seu verdadeiro estado de espírito.
- D) O mundo interior do ser humano é insondável, por isso é impossível saber quais são seus verdadeiros sentimentos.
- E) As aparências enganam aos que odeiam e aos que amam.

**Questão 20**

*“Caminhando, movia-se como uma coisa, para bem dizer não se diferenciava muito da bolandeira de seu Tomás (... E ele, Fabiano, era como a bolandeira. Não sabia por que, mas era.”*

RAMOS, Graciliano. **Vidas Secas**, São Paulo: Record, 1994, p. 14-15

O recurso estilístico empregado no fragmento destacado e que degrada a personagem, colocando-a em condição infra-humana, está bem definido como

- A) zoomorfização.
- B) antropomorfização.
- C) reificação.
- D) eufemismo.
- E) fisiologismo.

**Questão 21**

Apesar de admirar as palavras difíceis da gente da cidade, Fabiano sabia que elas eram perigosas; às vezes tentava reproduzi-las, mas preferia comunicar-se com as pessoas utilizando a mesma linguagem com que se dirigia aos bichos. A tentativa de comunicar-se com o Soldado Amarelo, utilizando uma linguagem elaborada produz um discurso sem sentido, como no trecho:

*“— Isto é. Vamos e não vamos. Quer dizer. Enfim, contanto, etc. É conforme.”*

RAMOS, Graciliano. **Vidas Secas**, São Paulo: Record, 1994, p. 27

Considerando-se a totalidade da obra, a personagem que inspira Fabiano a proferir esse discurso sem sentido é

- A) Sinha Vitória.
- B) Seu Tomás da Bolandeira.
- C) O Soldado Amarelo.
- D) O dono da fazenda.
- E) O dono da venda.

Questão 22

Fabiano ia satisfeito. Sim senhor, arrumara-se. Chegara naquele estado, com a família morrendo de fome, comendo raízes. Caíra no fim do pátio, debaixo de um juazeiro, depois tomara conta da casa deserta. Ele, a mulher e os filhos tinham-se habituado à camarinha escura, pareciam ratos [...].

[...] fez um cigarro com palha de milho, pôs-se a fumar regalado.

— Fabiano, você é um homem, exclamou em voz alta.

Conteve-se, notou que os meninos estavam perto, com certeza iam admirar-se ouvindo-o falar só. E, pensando bem, ele não era homem, era apenas um cabra ocupado em guardar coisas dos outros. Vermelho, queimado, tinha os olhos azuis, a barba e os cabelos ruivos; mas como vivia em terra alheia, cuidava de animais alheios, descobria-se, encolhia-se na presença dos brancos e julgava-se cabra.

Olhou em torno, com receio de que, fora os meninos, alguém tivesse percebido a frase imprudente. Corrigiu-a, murmurando:

— Você é um bicho, Fabiano.

Isto para ele era motivo de orgulho. Sim senhor, um bicho, capaz de vencer dificuldades.

[...] Agora Fabiano era vaqueiro, e ninguém o tiraria dali. Aparecera como um bicho, mas criara raízes, estava plantado.

RAMOS, Graciliano. **Vidas Secas**. São Paulo: Record, 1994, p. 17-19.

No trecho, Fabiano, ao analisar-se, considera-se, sucessivamente, um homem e um bicho.

Levando-se em consideração o perfil dessa personagem no contexto da obra, a melhor explicação é que ele

- A) se sente desprovido de racionalidade na relação interpessoal com outras personagens.
- B) se percebe acuado e rejeitado pela sociedade dos homens, seus semelhantes.
- C) se acha inferior aos outros membros da família.
- D) se reconhece bicho e isso o satisfaz, porque bicho é um ser que sabe resolver problemas práticos.
- E) se vê como animal, já que todos o tratam dessa maneira.

Questão 23

“Derrubado pela força do passado misturada ao crivo da mangação, não é que Coriolano agora deu para trocar o dia pelo a noite, como um ente desmamado no mundo, visagem das horas morta?! Vem a manhã, vira de tarde, e ele escorado na rede, de porta fechada, remoendo a vida com fuga, sem sustância para encaminhar um assunto positivo, numa leseira sem nervo, o juízo destornado”.

DANTAS, Francisco J.C. **Os Desvalidos**. 3 ed. Rio de Janeiro: Objetiva, 2012, p.214.

Considerando-se o trecho e a obra como um todo, sobre a personagem Coriolano, só **não** tem comprovação em

- A) Demonstra passividade e atitude fatalista diante do destino em muitos momentos da vida.

- B) Uma de suas marcas é a aceitação da impossibilidade de mudar a própria vida, mesclada ao desejo de mudar.
- C) Ele é um exemplo de alternância entre imanência e inconformismo.
- D) Sente-se um ser entregue à própria sorte.
- E) Trata-se de um exemplo de indivíduo vazio por dentro, não reflete nem rememora.

Questão 24

*“Vai ao boião do café, sacode-o pela asa, e além da borra fria não encontra nada. Bicho caro da peste, e rugoso de se aviar: tem de ser torrado, batido no pilão — e ainda assim pouco rendoso”.*

DANTAS, Francisco J.C. **Os Desvalidos**. 3 ed. Rio de Janeiro: Objetiva, 2012, p.17

O tipo de linguagem de que o autor se apropria para a construção de seu texto e que está apresentado no trecho destacado é

- A) culta, pelo uso de vocábulos de difícil compreensão, impossibilitando a decodificação da mensagem.
- B) arcaica, devido ao registro de palavras em desuso na atualidade.
- C) regional, pela ocorrência de expressões peculiares de um segmento específico da geografia brasileira.
- D) coloquial, por apresentar vocábulos adequados à realidade cotidiana.
- E) vulgar, pelo registro de termos inapropriados ao contexto em que estão inseridos.

Questões de 25 a 27

TEXTO:

**Bicho-Papão Moderno**

O terrível bicho-papão, a mula-sem-cabeça, as assombrações e outros personagens fictícios que tiraram o sono das crianças por várias gerações perderam seu status. Criança moderna se apavora mesmo é com ladrão, tiroteio e sequestro. Sintonizadas com as notícias sobre violência cotidiana, garotas e garotos das grandes cidades se impressionam com o arrastão do Rio de Janeiro (grupos que, em bandos, assaltam as praias), têm medo dos meninos que fugiram da Febem em São Paulo e tremem ao pensar em rituais satânicos, como o que matou o menino Evandro, em Guaratuba, no Paraná, em abril de 1992.

[...]

Sempre em contato muito próximo com a realidade desenhada pelas notícias de televisão ou pelas informações violentas colhidas no cotidiano, as crianças expressam seu bicho-papão de diversas formas. “O medo é a principal doença infantil hoje”, afirma José Henrique Goulart da Graça, pediatra do Hospital Miguel Couto, que está concluindo uma pesquisa sobre violência urbana. “Muitas crianças exteriorizam seu medo através de doenças psicológicas, como dor de cabeça, diarreia e gastrite”, diz o médico.

DISMENNSTEIN, Gilberto. Cidadão de Papel. São Paulo, Atica, 1996. p. 28-29.

Questão 25

No trecho destacado, da obra *Cidadão de Papel*, é correto afirmar que o autor

- A) elegeu o gênero dissertativo e uma linguagem denotativa para fazer uma análise sobre fobias infantis na sociedade contemporânea.
- B) adotou o gênero narrativo e uma linguagem jornalística, de teor informativo, para fazer uma crítica à maneira como se educam as crianças no Brasil.
- C) escolheu o gênero satírico para fazer uma crítica ao descaso da sociedade brasileira em relação às suas crianças.
- D) elencou um vocabulário erudito como forma de desenvolver argumentos lógicos que se encaminham a uma conclusão racional.
- E) engendrou uma série de argumentos capciosos que, reunidos, imprimem um tom paradoxal ao discurso.

Questão 26

A sociedade contemporânea, ao educar as crianças, acabam por instaurar o medo no espírito dos pequenos devido à

- A) adoção de uma pedagogia realista que põe o estudante em contato direto com a vida.
- B) padronização de comportamentos, fazendo com que a criança perca sua identidade individual em proveito da uma identidade coletiva.
- C) tentativa de colocar as crianças a par dos acontecimentos cotidianos através da mídia.
- D) prática, no país, de um sistema de ensino defasado, que não coloca a criança em contato com realidades, mas com teorias.
- E) manutenção de um modelo educacional inadequado à nossa realidade, em que práticas de condutas violentas e discriminatórias são aceitas como normais.

Questão 27

Segundo o autor, uma consequência do medo como um sentimento frequente e banalizado no cotidiano infantil dá-se porque

- A) a criança se aprisiona a seus receios, não conseguindo desenvolver-se plenamente como ser humano e como cidadão.
- B) há um retrocesso no processo educacional, pois frequentemente as crianças, interiorizadas pelo sofrimento, não interagem como os outros.
- C) a somatização passa a ser um fenômeno comum na psicologia da criança, deixando-a exposta a doenças.
- D) o adoecimento infantil acontece devido às agressões sofridas ao longo das primeiras fases da vida.
- E) gera o receio de a criança frequentar lugares públicos onde ocorrem multidões.

Questões de 28 a 30

Como a temperança, também a justiça é uma virtude comum a toda cidade. Quando cada uma das classes exerce a sua função própria, aquela para a qual a sua natureza é a mais adequada, a cidade é justa. Esta distribuição de tarefas e competências resulta do fato de que cada um de nós não nasceu igual ao outro e, assim, cada um contribui com a sua parte para a satisfação das necessidades da vida individual e coletiva. [...] Justiça é, portanto, no indivíduo, a harmonia das partes da alma sob o domínio superior da razão; no estado, é a harmonia e a concórdia das classes da cidade.

PIRES, Celestino. *Convivência Política e Noção Tradicional de Justiça*. In BRITO. **Ética e Política**, Ed. da UFG, 1997.

Questão 28

Segundo o autor, a justiça, no estado, está mais intimamente relacionada com a

- A) alma.
- B) satisfação.
- C) temperança.
- D) competência.
- E) concórdia.



O autor parte do princípio de que os seres humanos são

- A) propensos, por natureza, à anarquia, por isso as leis servem para controlar os instintos primitivos de cada cidadão.
- B) incompetentes para a vida em sociedade.
- C) diferentes e, por isso, cada um desenvolve uma competência própria e complementar em relação ao outro.
- D) semelhantes na natureza, mas diferentes nos desejos.
- E) iconoclastas por princípio.

Considerando-se a temática apresentada com frequência no Romance de 30 (segunda fase modernista) e o texto apresentado, pode-se afirmar:

- A) Ambos, em essência, pregam a harmonia entre as classes sociais e privilegiam a razão, haja vista que, no Romance de 30, o estilo é realista.
- B) O tema da justiça, ou injustiça, social está presente em ambos; no texto destacado, o foco é mais pragmático do que teórico; no Romance de 30, o foco é mais teórico.
- C) No Romance de 30, ao fazer análise do coronelismo nordestino, os autores mostram que os coronéis acreditavam no pressuposto de que “um não nasceu igual ao outro”, já no texto em questão, há o conceito de harmonia entre os iguais.
- D) O Romance de 30 mostra uma sociedade em desarmonia, pois está dividida entre opressores e oprimidos, portanto está longe do conceito de justiça social apresentado no fragmento anterior.
- E) No fragmento destacado, a justiça está sendo comparada à temperança; conceito que também é tema do Romance de 30, que se debruça sobre problemas urbanos crônicos.

\* \* \*

## Questões de 31 a 50

Para responder a essas questões, identifique APENAS UMA ÚNICA alternativa correta e marque a letra correspondente na Folha de Respostas.

### Questões de 31 a 39

TEXTO:

#### Life in the age of internet addiction



Just one more tweet, dad!

Anyone who spends their day staring at screens can speak to the modern-day epidemic of eye fatigue. But what is our digital obsession doing to our brains? Researchers have noted a rise in something called Digital

- 5 Attention Disorder — the addiction to social networks and computers in general.

How does it work? More than 50 years ago, psychologist B.F. Skinner was experimenting on rats and pigeons, and noticed that the unpredictability of reward was a major motivator for animals. If a reward arrives either predictably or too infrequently, the animal eventually loses interest. But when there was anticipation of a reward that comes with *just enough* frequency, the animals' brains would consistently release dopamine, a neurotransmitter in the brain that (basically) regulates pleasure.

- 10 What does this have to do with the internet? Some researchers believe that intermittent reinforcement — in the form of texts, tweets, and various other social media — may be working on our brains the same way rewards did on Skinner's rats. "Internet addiction is the same as any other addiction — excessive release of dopamine," says Hilarie Cash, executive director of the reStart program for internet addiction and recovery, a
- 15 Seattle-area rehab program that helps wean people off the internet. "Addiction is addiction. Whether it's gambling, cocaine, alcohol, or Facebook."

- 20 "The vast majority of the American population is mildly addicted to technology, and our clinic treats only very serious cases," she told me in a phone interview. "Most of the people that come are young adult males around the ages of 18 to 30 who spend a lot of time on the internet. Their health is poor, their social relationships have turned to crap, they have no social confidence or
- 25 real-world friends. They don't date. They don't work."

Internet and video game addiction starts young. Most young men are given computer or video games when they are five or six years old and therefore their

- 40 childhood development is profoundly wired for these activities. It's quite different to drug addicts and alcoholics who are usually exposed to drugs or alcohol closer to the age of 15. Internet addicts usually have 15 to 20 years of addiction on them due to starting younger.

- The problem isn't just young men, either. "Women are getting addicted, too," Cash told me. "Although women usually become addicted later in life and, more often than not, directly to social media, while men are more adept to becoming addicted to multiplayer games. Women seem to juggle addiction and life better than
- 50 men."

**Life in the age of internet addiction.** Disponível em: <<http://theweek.com/article/index/239243/life-in-the-age-of-internet-addiction>>. Acesso em: 12 out. 2013.

### Questão 31

Fill in the parentheses with **T** (True) or **F** (False).

It's stated in the text:

- ( ) Too much use of digital devices can damage both our eyesight and our brains.
- ( ) Elderly people are the ones mostly affected by eye fatigue caused by digital obsession.
- ( ) An advantage of social networks is that they don't cause any kind of mental disorder.
- ( ) Nowadays, more and more people are becoming addicted to the Internet.

According to the text, the correct sequence, from top to bottom, is

- A) T T T T D) T T F F
- B) F F T T E) T F F T
- C) F T T F

### Questão 32

About the psychologist B.F. Skinner's experiment mentioned in the text, it's correct to say that it

- A) has just been done.
- B) proved not to work with animals.
- C) involved the use of artificial hormones.
- D) consisted of laboratory experiments with animals.
- E) was tested on both animals and human beings.

### Questão 33

Considering Dr. Skinner's experiment, animals' interest in an activity results when the reward

- A) is predictable.
- B) is not enjoyable.
- C) will never happen.
- D) cannot be predicted.
- E) will happen at fixed intervals.

Questão 34

According to Hilarie Cash, Internet addiction

- A) is something quite harmless.
- B) shouldn't be taken seriously.
- C) does not differ from other addictions.
- D) does not really damage people's brains.
- E) consists of too little release of dopamine by our brains.

Questão 35

Hilarie Cash says that

- A) most of the people who suffer from Internet addiction are women.
- B) only a few of the people who go to her clinic are young adults.
- C) her clinic treats all the cases involving Internet addiction.
- D) most Americans who look for rehab are teenagers.
- E) most Americans are slightly addicted to technology.

Questão 36

According to the article, the only statement which is **NOT TRUE** about Internet addicts is that they

- A) are usually unhealthy.
- B) are self-confident.
- C) have a poor social life.
- D) only have virtual friends.
- E) don't have a job.

Questão 37

Fill in the blanks with Wh-Questions:

- I. \_\_\_\_\_ makes technology addicts different from drug or alcohol addicts? Internet and video game addiction starts earlier.
- II. \_\_\_\_\_ are people when they start using drugs or alcohol? Closer to the age of 15.
- III. \_\_\_\_\_ of Internet activity do women usually become addicted to? Social media.
- IV. \_\_\_\_\_ usually deals with addiction and life better? Women.

According to what is stated in the last two paragraphs of the text, the correct sequence, from top to bottom, is

- A) What/Whose/Which/Who.
- B) How/What/Which/Whom.
- C) Which/How many/Whose/What.
- D) What/How old/What kind/Who.
- E) Who/What kind/How many/Whose.

Questão 38

The word or expression from the text is correctly defined in alternative

- A) "staring" (l. 1) – avoiding.
- B) "intermittent" (l. 18) – sporadic.
- C) "recovery" (l. 24) – recycling.
- D) "around" (l. 32) – far from.
- E) "due to" (l. 43) – in spite of.

Questão 39

The word or expression from the text expresses what is stated on the right in alternative

- A) "If" (l. 10) – doubt.
- B) "either [...] or" (l. 11) – addition.
- C) "therefore" (l. 38) – condition.
- D) "Although" (l. 45) – choice.
- E) "than" (l. 49) – comparison.

Questões de 40 a 44

TEXTO:



- Scientists say that a common ingredient found in Chinese herbal medicine is responsible for the very high incidence of some cancers and kidney disease in Taiwan. For thousands of years the aristolochia plant with its reddish-yellow flowers has been a mainstay of Chinese herbal medicine. Sometimes referred to as birthwort in Europe, the toxic nature of the plant was discovered in the 1990s when dozens of Belgian women began developing kidney failure and urinary tract cancers.
- 5 They had been using aristolochia-based slimming aids at clinic.

- Now scientists say that the key element, aristolochic acid, is responsible for the very high levels of kidney disease and urinary tract tumors in Taiwan.
- 15 It's estimated that about one in three of the population there have used herbal medicines containing the toxin. The country has the world's highest incidence of cancers of the upper urinary tract - and in their study the scientists say more than half can be directly linked to the ingredient.
- 20 While products containing aristolochic acid are banned in many countries, one of the big concerns is China. In 2004 a study suggests Chinese farmers produce enough of the plant to dose 100 million people. Scientists are concerned, that in the decades to come,
- 25 disease caused by the aristolochia will create an international public health problem of considerable magnitude.

Disponível em: <[www.bbc.co.uk/worldservice/learningenglish/language/wordsinthenews/2012/04/120412\\_witn\\_herbal\\_medicine.shtml](http://www.bbc.co.uk/worldservice/learningenglish/language/wordsinthenews/2012/04/120412_witn_herbal_medicine.shtml)>. Acesso em: 12 out. 2013.

Questão 40

Fill in the parentheses with T (True) or F (False).

About the aristolochia plant, it's correct to say:

- ( ) It started being used as a natural remedy by the end of the last century.
- ( ) It has been an essential part of Chinese herbal medicine.

- ( ) Scientists have now confirmed that it is harmful.
- ( ) Its harmful nature was first detected in Belgium in the nineties.

According to the text, the correct sequence, from top to bottom, is

- A) F T T T  
B) F T T F  
C) T F T F  
D) T F F T  
E) T T T T

**Questão 41**

The Belgian women mentioned in the text were using aristolochia to

- A) relieve pain.
- B) help weight loss.
- C) cure kidney diseases.
- D) solve urinary problems.
- E) fight some kinds of cancer.

**Questão 42**

The text says that, in Taiwan,

- A) cases of cancer of the urinary tract are rare.
- B) most of the population are against the use of herbal medicines.
- C) only a few cancers of the urinary tract have been caused by the aristolochic acid.
- D) around one-third of its inhabitants have consumed aristolochia as a remedy.
- E) no more than one-third of the cases involving cancer of the urinary tract have been caused by the aristolochic acid.

**Questão 43**

Fill in the parentheses with **T** (True) or **F** (False).

It's stated in the text:

- ( ) Many countries have forbidden the use of products containing the aristolochic acid.
- ( ) The Chinese government has been trying unsuccessfully to ban the use of the aristolochia.
- ( ) Chinese farmers are able to supply a hundred million people with the aristolochia plant.
- ( ) Scientists believe the use of the aristolochia will cause a lot of damage in the future.

According to the text, the correct sequence, from top to bottom, is:

- A) T F T T  
B) T T F F  
C) F T F T  
D) F T T T  
E) T T T T

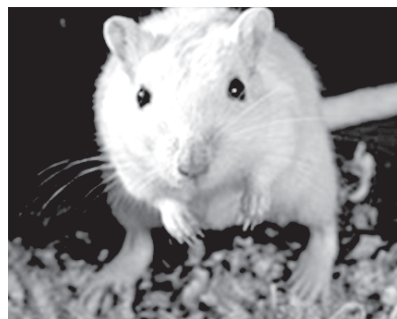
**Questão 44**

Considering language use in the text, it's correct to say:

- A) The verb form “found” (l. 1) is in the simple past tense.
- B) The opposite of the adjective “high” (l. 2) is *low*.
- C) The ‘s in “It’s estimated” (l. 15) is the contraction of *has*.
- D) The possessive “their” (l. 18) refers to “the world’s” (l. 17)
- E) The adjective “considerable” (l. 26) is formed by adding a prefix.

**Questões de 45 a 48**

TEXTO:



Scientists believe they have found an area within the brain that controls the ageing process. In a series of experiments on mice, they found that changes to this region could shorten or lengthen the animal's lifespan.

- 5 The study is published in the journal Nature.

The hypothalamus is a small structure located deep within the brain. It plays a critical role in controlling growth, reproduction and metabolism — but now it could hold the key to ageing too.

- 10 A team of scientists in the US looked at this region of the brain in mice. They found that blocking a chemical in this area increased the animals' lifespan. Healthy mice typically live for between 600 to 1000 days.

But the rodents in the study were living about a fifth longer without suffering problems that are common in old age, such as muscle loss or memory problems. Conversely, when the scientists boosted the substance in the hypothalamus, the animal's lifespan was shortened.

- 20 The researchers now want to fully understand the biological mechanism behind this process. They say the work could provide new insights into age - related diseases — and in the future even raise the prospect of drugs that could increase our lifespan.

Disponível em: <[www.bbc.co.uk/worldservice/learningenglish/language/wordsinthenews/2013/05/130503\\_witn\\_ageing.shtml](http://www.bbc.co.uk/worldservice/learningenglish/language/wordsinthenews/2013/05/130503_witn_ageing.shtml)>. Acesso em: 12 out. 2013.

**Questão 45**

A suitable title for this text is

- A) Why rats live longer.
- B) The secret to a longer life.
- C) How to shorten our lifespan.
- D) How our brains differ from the rats'.
- E) The secret about the rats' metabolism.

**Questão 46**

The only piece of information that is **NOT TRUE** about the hypothalamus is that it

- A) helps control an animal's growth.
- B) is located on the surface of the brain.
- C) could explain the process of becoming old.
- D) is crucial to control an animal's metabolism.
- E) plays an important part in the process of creating new life.



Questão 47

In the experiments on mice mentioned in the text, the scientists discovered that these animals

- A) usually live for about a year.
- B) don't have the problems that generally come with old age.
- C) can live longer if a chemical in their hypothalamus is blocked.
- D) didn't have any muscle or memory problems when the chemical in question was not blocked.
- E) lived longer when the scientists increased the chemical substance in their hypothalamus.

Questão 48

About the perspective of future research benefit from the present study, scientists feel

- A) fearful.
- B) hopeful.
- C) unmoved.
- D) discouraged.
- E) disappointed.

Questões 49 e 50



GLASBERGEN. Disponível em: <[www.glasbergen.com/diet-health-fitness-meltical/?album=22&gallery=81](http://www.glasbergen.com/diet-health-fitness-meltical/?album=22&gallery=81)>. Acesso em: 12 out. 2013.

Questão 49

According to this cartoon, the doctor thinks that the woman

- A) should sleep more.
- B) is seriously unhealthy.
- C) is not in good shape.
- D) needs to put on some weight.
- E) shouldn't exercise before going to bed.

Questão 50

The equivalent of the woman's question in Reported Speech is

The woman \_\_\_\_\_ the doctor if he \_\_\_\_\_ prescribe something to stop \_\_\_\_\_ from sleepwalking.

The alternative that completes the blanks correctly is

- A) told – can – she
- B) asked – can – she
- C) told – wanted to – her
- D) asked – could – her
- E) said to – would – hers

## Questões de 31 a 50

Para responder a essas questões, identifique APENAS UMA ÚNICA alternativa correta e marque a letra correspondente na Folha de Respostas.

### Questões de 31 a 39

TEXTO:

#### Buena alimentación

Desgraciadamente, las costumbres heredadas relacionadas con la alimentación, el entorno social en el que nos movemos, la influencia de los medios de comunicación con su publicidad asociada, el ritmo acelerado de vida que llevamos, etc., no ayudan a adquirir los hábitos alimenticios adecuados.

¿Resulta fácil cambiar un hábito? Claro que no. Pero una vez conseguido, mantener ese buen hábito cuesta lo mismo que seguir con uno que nos perjudica.

No obstante, los beneficios de alimentarnos adecuadamente son muchos y sin duda los vamos a notar en toda nuestra actividad diaria. Por eso, deberíamos esforzarnos por lograr que nuestra dieta tenga variedad.

Con la gran diversidad de alimentos que tenemos a nuestro alcance parece que lo normal sería tener una dieta variada. Pero la realidad es que muchas personas limitan excesivamente la variedad de alimentos que consumen.

Una dieta equilibrada debería proveer tanto la energía, (calorías) que necesitamos para realizar nuestra actividad diaria, como los nutrientes (proteínas, carbohidratos, lípidos, vitaminas, minerales y agua) necesarios para construir y reparar las estructuras orgánicas y regular los procesos metabólicos.

Si nuestra dieta es variada, es decir, incluye alimentos de todos los grupos mencionados, no debemos preocuparnos por sufrir alguna carencia nutricional. Cualquiera de los nutrientes que nuestro organismo necesita será aportado por uno u otro alimento.

Es cierto que podemos prescindir de algunos alimentos, como por ejemplo carne o pescado. Las proteínas, vitaminas y minerales que estos alimentos proporcionan, también los encontramos en otros alimentos. Pero, en ese caso, necesitaríamos un mayor control de los alimentos que consumimos para estar seguros de cubrir las necesidades básicas.

**Buena alimentación.** Disponível em: <<http://www.aloeproductos.com/salud/dieta/46-buenos-habitos-alimenticios-dieta-variada>> Acesso em: 12 out.2013. Adaptado.

### Questão 31

De la lectura del texto, es correcto afirmar:

- A) Los buenos hábitos suelen ser más fácilmente cambiados.
- B) Algunas proteínas y vitaminas hace mucho que ya no forman parte de la dieta de mucha gente.
- C) El consumo de determinados alimentos puede provocar intolerancia alimentaria.

- D) La recomendación es evitar los alimentos que no generan buenos anticuerpos.
- E) Muchos factores contribuyen para que se tenga una alimentación inadecuada.

### Questão 32

Para tener una buena alimentación, en el texto se aconseja a

- A) mantener una dieta con suficiente fibra vegetal.
- B) limitar la cantidad de porciones de comida.
- C) eliminar la ingesta de alimentos ricos en grasas ya que favorece el sobrepeso.
- D) hacer un esfuerzo para conseguir tener una dieta variada.
- E) buscar ayuda de un especialista para adquirir buenos hábitos.

### Questão 33

Se deduce del texto que es posible dejar de consumir algunos alimentos,

- A) ya que son prescindibles.
- B) a fin de que se pueda llevar una vida más sana.
- C) aunque existe la posibilidad de sufrir algún malestar pasajero.
- D) pero no se puede prescindir de las proteínas y minerales que esos alimentos proveen.
- E) así que no hay riesgo de pasar por una carencia nutricional.

### Questão 34

La forma "No obstante" (l. 10) podría sustituirse por

- A) Puesto que.
- B) Por cierto.
- C) Sin embargo.
- D) A lo mejor.
- E) Sino que.

### Questão 35

La locución "sin duda" (l. 11) equivale a

- A) en absoluto.
- B) por las dudas.
- C) en la vida.
- D) tampoco.
- E) ciertamente.

### Questão 36

La expresión "es decir" (l. 26) posee valor

- A) temporal.
- B) explicativo.
- C) modal.
- D) causal.
- E) atributivo.

Questão 37

En relación a los aspectos lingüísticos del texto, es correcto afirmar

- A) “que” (l.3) y “que” (l. 37) desempeñan la misma función sintáctica.
- B) “buen” (l. 8) debe apocoparse también ante sustantivos de género femenino.
- C) “uno” (l. 9) es un pronombre que hace referencia a una persona indefinida.
- D) “y” (l.25) y “u” (l. 30) pertenecen a la misma categoría gramatical.
- E) “algunos alimentos” (l. 32-33) en singular sería *alguno alimento*.

Questão 38

La alternativa en la que se transcribe un tiempo verbal en subjuntivo es la

- A) “ayudan” (l. 5).
- B) “tenga” (l. 14).
- C) “necesitamos” (l. 21).
- D) “será” (l. 30).
- E) “cubrir” (l. 38).

Questão 39

Es correcta la clase gramatical de la palabra transcrita indicada en la alternativa

- A) “Claro” (l. 7) — adjetivo.
- B) “muchos” (l. 11) — adverbio.
- C) “que” (l. 18) — conjunción.
- D) “carencia” (l. 28) — verbo.
- E) “los” (l. 35) — pronombre átono.

Questões de 40 a 43

Disponível em: <<http://www.bebesymas.com/alimentacion-para-bebes-y-ninos/cumpledias-campana-de-unicef-contra-la-desnutricion-infantil>>  
Acesso em: 12 out. 2013.

Questão 40

La lectura del anuncio permite afirmar que

- A) busca recaudar fondos para combatir la mortalidad infantil.
- B) denuncia los malos tratos que sufren los niños en el mundo.

- C) critica la desconsideración de muchos países hacia los problemas sociales.
- D) sensibiliza a gran parcela de la sociedad sobre el problema del hambre.
- E) la mortalidad está en descenso en muchos países.

Questão 41

Es una idea que se deduce de la viñeta

- A) la vida está compuesta de días buenos y malos.
- B) cada día de vida de esos niños es motivo de celebración.
- C) algunos niños luchan solos para sobrevivir al hambre.
- D) la solidaridad de algunos países es suficiente para evitar el hambre de millones de niños.
- E) la falta de comida en el mundo afecta más a los niños.

Questão 42

El vocablo “Donar” expresa

- A) intención.
- B) duda.
- C) deseo.
- D) pedido.
- E) consejo.

Questão 43

En la viñeta,

- A) “A causa de” equivale a *Debido a*.
- B) “muchos” es un adverbio.
- C) “días” está acentuado porque forma un diptongo.
- D) “ellos” en singular sería *ello*.
- E) “hacen” está usado como sinónimo de *fabrican*.

Questões de 44 a 48

Disponível em: <<http://yosoyyoynomeimporta-albert-sama.blogspot.com.br/2012/05/bipolaridad-moda-o-enfermedad.html>> Acesso em: 12 out. 2013. Adaptado.

Questão 44

De acuerdo con el texto, es correcto afirmar que el personaje

- A) se relaciona fácilmente con cualquier persona.
- B) relata que vive a menudo emociones contradictorias.
- C) prefiere pasar su tiempo alejado de sus amigos.
- D) se queja porque no lo toman en cuenta.
- E) suele ser muy determinado en su cotidiano.

Questão 45

De la lectura del texto, es posible afirmar que

- A) la gente condena el comportamiento inadecuado.
- B) ciertas personas son conscientes de cuál es su estado de ánimo.
- C) las personas no se percatan de sus verdaderos sentimientos.
- D) la mayor parte de los muchachos se comportan de modo extremadamente intolerante.
- E) la característica de la gente contemporánea es la intolerancia en las relaciones.

Questão 46

La forma “así” (título) tiene valor

- A) ilativo.
- B) modal.
- C) disyuntivo.
- D) adversativo.
- E) restrictivo.

Questão 47

La locución “a veces” (l. 2) equivale a

- A) al mismo tiempo.
- B) de manera definitiva.
- C) en algunas ocasiones.
- D) en vez de.
- E) toda vez que.

Questão 48

La forma verbal “hay” (l. 1) se clasifica como

- A) pronominal.
- B) impersonal.
- C) bipersonal.
- D) copulativo.
- E) auxiliar.

Questões 49 e 50

**“Cuando la  
alimentación es  
mala, la medicina  
no funciona;  
Cuando la  
alimentación es  
buena, la  
medicina no es  
necesaria”.**  
**-Proverbio  
ayurveda**



Cuerpo Vital

Disponível em: <<http://doblekarma.com/wp-content/uploads/2013/03/Cuando-la-alimentacion-es-buena.jpg>>. Acesso em: 12 out. 2013.

Questão 49

De la lectura de la viñeta, es correcto afirmar que

- A) el funcionamiento de la medicina está subordinado a una buena alimentación.
- B) la alimentación precaria exige mucho más médicos.
- C) la buena alimentación transforma a la medicina en algo dispensable.
- D) la medicina y la buena alimentación son indispensables.
- E) la mala medicina causa muchos males.

Questão 50

**“Cuando la alimentación es mala, la medicina no funciona”**

Cambiando el vocablo en negrita por *Sí*, la oración puede clasificarse como

- A) dubitativa.
- B) declarativa.
- C) exclamativa.
- D) condicional.
- E) desiderativa.

\* \* \* \* \*