

VESTIBULAR TOP100

Bolsas de até 100%*.

[1] Bolsas exclusivas para 2023. Consulte as instituições e os cursos elegíveis desta campanha em unit.br/editais



Unit UNIVERSIDADE
TIRADENTES

► PROVAS DE:

- Linguagens, Códigos e suas Tecnologias
- Ciências Humanas e suas Tecnologias
- Matemática e suas Tecnologias
- Ciências da Natureza e suas Tecnologias
- Redação

DADOS DO CANDIDATO

NOME:

INSCRIÇÃO:

CADEIRA:

➤ **VESTIBULAR TOP 100 - 2023.1**

➤ Este Caderno contém Provas de Linguagens, Códigos e suas Tecnologias; de Ciências Humanas e suas Tecnologias; de Matemática e suas Tecnologias; de Ciências da Natureza e suas Tecnologias e de Redação.

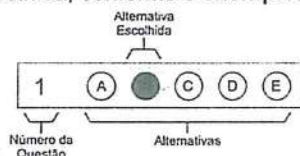
➤ Este Caderno de Provas contém 40 questões objetivas de múltipla escolha, com cinco alternativas de resposta, identificadas por A, B, C, D, E.

➤ Antes de iniciar a Prova, confira a sequência das páginas e da numeração das questões do seu Caderno de Provas. Se identificar qualquer equívoco, informe imediatamente ao aplicador de provas.

➤ Para responder corretamente essas Provas, leia atentamente as orientações de cada questão.

➤ Utilize, exclusivamente, caneta de tinta azul ou preta, fabricada em material transparente.

➤ As respostas destas questões deverão ser registradas na Folha de Respostas própria, preenchendo integralmente o círculo correspondente à alternativa escolhida, conforme o exemplo:



Só existe uma alternativa correta para cada questão.

➤ Assine no espaço próprio da Folha de Respostas e da Folha de Redação. Folha de Respostas ou Folha de Redação identificadas fora desse espaço implicará anulação das Provas e consequente eliminação do candidato do Processo Seletivo. Questão com resposta rasurada ou respondida a lápis ou com mais de uma alternativa marcada não será considerada.

➤ O tempo total para realização destas Provas é de quatro horas, sendo de uma hora e trinta minutos o tempo mínimo de permanência do candidato em sala.

➤ O candidato só poderá levar o Caderno de Provas após ter decorridos duas horas e trinta minutos do início das provas. Os Cadernos de Provas dos candidatos que saíram antes do período mínimo exigido ou que optaram por não leva-los, ficarão armazenados no Prédio da Reitoria, no Campus Farolândia. Os candidatos poderão buscá-los nos seguintes horários: Segunda a Sexta-feira, das 08:00 às 12:00 e das 14:00 às 18:00.

➤ Ao concluir suas Provas, sinalize para o aplicador de provas e aguarde para entregar a Folha de Respostas, a Folha de Redação e o Caderno de Provas, cumprindo os procedimentos por ele recomendados.

⇒ Prova de Linguagens, Códigos e suas Tecnologias**Questões de 1 a 15****➤ Língua Portuguesa – Questões de 1 a 10****Questões 1 e 2**

O sempre surpreendente Guimarães Rosa dizia: “O animal satisfeito dorme”. Por trás dessa aparente obviedade está um dos mais profundos alertas contra o risco de cairmos na monotonia existencial, na redundância afetiva e na indigência intelectual. O que o escritor tão bem percebeu é que a condição humana perde substância e energia vital toda vez que se sente plenamente confortável com a maneira como as coisas já estão rendendo-se à sedução do repouso e imobilizando-se na acomodação.

A advertência é preciosa: não esquecer que a satisfação conclui, encerra, termina; a satisfação não deixa margem para a continuidade, para o prosseguimento, para a persistência, para o desdobramento. A satisfação acalma, limita, amortece.

Por isso, quando alguém diz “Fiquei muito satisfeito com você” ou “Estou muito satisfeita com seu trabalho”, é assustador. O que se quer dizer com isso? Que nada mais de mim se deseja? Que o ponto atual é meu limite e, portanto, minha possibilidade? Que de mim nada mais além se pode esperar? Que está bom como está? Assim seria apavorante; passaria a ideia de que desse jeito já basta. Ora, o agradável é alguém dizer “seu trabalho (ou carinho, ou comida, ou aula, ou texto, ou música, etc.) é bom, fiquei muito insatisfeito e, portanto, quero mais, quero continuar, quero conhecer outras coisas”.

Um bom filme não é exatamente aquele que, quando termina, nos deixa insatisfeitos, parados, olhando, quietos, para a tela, enquanto passam os letreiros, desejando que não cesse? Um bom livro não é aquele que, quando encerramos a leitura, permanece um pouco apoiado no colo e nos deixa absortos e distantes, pensando que não poderia terminar? Uma boa festa, um bom jogo, um bom passeio, uma boa cerimônia não é aquela que queremos que se prolongue?

Com a vida de cada um e de cada uma também tem de ser assim; afinal de contas, não nascemos prontos e acabados. Ainda bem, pois estar satisfeito consigo mesmo é considerar-se terminado e constrangido ao possível da condição do momento. [...]

CORTELLA, Mário Sérgio. O animal satisfeito dorme. Disponível em: <https://www.pensador.com/mario_sergio_cortella_textos/>. Acesso em: set. 2022. Fragmento.

QUESTÃO / 1

De acordo com o texto, a

- A) mobilidade humana nem sempre conduz o homem ao sucesso desejado.
- B) insatisfação é a real propulsora da busca contínua de crescimento pessoal.
- C) valorização dos esforços de cada um, no mundo moderno, não é significativa.
- D) acomodação é provocada pelo medo de deixar a zona de conforto e seguir em frente.
- E) satisfação momentânea dá estabilidade e sossego ao indivíduo no atual mundo conturbado.

QUESTÃO / 2

Nos contextos “a condição humana perde substância e energia vital toda vez que se sente plenamente confortável com a maneira como as coisas já estão” e “Que está bom como está?”, o conector “como”

- A) expressa, respectivamente, tempo e causa.
- B) indica, nessa sequência, explicação e realce.
- C) denota, na devida ordem, adição e comparação.
- D) estabelece, nas duas ocorrências, a mesma relação.
- E) possui, nos dois casos, valores morfológicos distintos.

QUESTÃO 3



MOMENTOS bons e ruins fazem parte da vida. Frases. Disponível em: <<https://tribarte.blogspot.com>>. Acesso em: set. 2022.

A construção dessa mensagem está apoiada em uma figura de linguagem que recebe a denominação de

- A) antítese, pelo emprego de termos que possuem sentidos contrários.
- B) ironia, mediante representar o contrário do que está sendo afirmado.
- C) eufemismo, devido ao uso de palavras brandas para suavizar o discurso.
- D) pleonismo, por repetir um pensamento para intensificar-lhe o significado.
- E) paradoxo, em virtude de haver uma contradição entre as ideias explicitadas.

Questões 4 e 5

Depois de tudo

De tudo ficaram três coisas...
A certeza de que estamos começando...
A certeza de que é preciso continuar...
A certeza de que podemos ser interrompidos antes de terminar...
Façamos da interrupção um caminho novo...
Da queda, um passo de dança...
Do medo, uma escada...
Do sonho, uma ponte...
Da procura, um encontro!

SABINO, Fernando. Depois de tudo. Disponível em: <<http://www.vidaem poesia.com.br/fernandosabino.htm>>. Acesso em: set. 2022.

QUESTÃO 4

Fernando Sabino, nesses versos, evidencia que

- A) o desejo de superação norteia a retomada de decisão daqueles que descobrem que, sem esforço, não se vai longe.
- B) o cumprimento de conselhos recebidos resulta sempre em progressos para os que tiveram o bom senso de segui-los.

- C) a busca de uma solução satisfatória para os anseios de felicidade e realizações individuais tem levado o indivíduo a ignorar a possibilidade da própria morte.
- D) o ser humano precisa prosseguir a sua jornada, enfrentando as incertezas e as inquietações, à procura de um encontro consigo mesmo, com a verdadeira razão de viver.
- E) as pessoas estão convictas de que, no mundo atual, é indispensável conquistar o próprio espaço, fazer a diferença, a fim de não serem obrigadas a se render diante dos desafios cotidianos.

QUESTÃO 5

Nos versos "A certeza de que estamos começando..." e "Façamos da interrupção um caminho novo...", os termos destacados em negrito exercem, respectivamente, a função sintática de

- A) objeto indireto e objeto direto.
- B) adjunto adnominal e sujeito simples.
- C) complemento nominal e predicativo.
- D) agente da passiva e adjunto adverbial.
- E) aposto especificativo e núcleo do predicado.

QUESTÃO 6

"Todo caminho da gente é resvaloso. Mas também, cair não prejudica demais. A gente levanta, a gente sobe, a gente volta!... O correr da vida embrulha tudo, a vida é assim: esquenta e esfria, aperta e daí afrouxa, sossega e depois desinquieta. O que ela quer da gente é coragem. O que Deus quer é ver a gente aprendendo a ser capaz de ficar alegre a mais, no meio da alegria, e inda mais alegre ainda no meio da tristeza!"

(Riobaldo)

ROSA, João Guimarães. Grande Sertão: Veredas. Disponível em: <<https://www.pensaraeducacao.com.br>>. Acesso em: set. 2022. Trecho do romance.

Nesse fragmento da obra, fica evidente que Riobaldo, personagem do romance, expressou-se por meio de uma variante linguística conhecida como

- A) histórica, porque se observam termos que englobam mudanças ocorridas na língua com o decorrer do tempo.
- B) situacional, devido ao ambiente em que está ocorrendo o discurso definir o emprego da informalidade do vernáculo.
- C) diacrônica, pelo registro de vocábulos que apresentam influência estrangeira perceptível em determinadas expressões modernas.
- D) social, em virtude de destacar hábitos e cultura de uma pessoa que pertence a um grupo social que possui saberes, modo de atuação e sistema de comunicação diferenciados.
- E) regional, por estar relacionada com a região do falante, de modo que são notadas construções diferentes e o uso de certas palavras que não fazem parte da norma culta da língua.

Questões 7 e 8

A importância da atividade física é fundamental em qualquer idade e é um dos meios de cuidar da saúde e ter uma melhor qualidade de vida. Além disso, é um importante meio de prevenção para combater doenças crônicas, como diabetes tipo 2 e hipertensão arterial. É considerada atividade física qualquer movimento corporal produzido por contração muscular que provoque aumento de gasto de energia acima dos níveis de repouso. Por outro lado, o termo exercício refere-se a uma forma de atividade física planejada, estruturada, repetitiva, com o objetivo principal de melhoria ou manutenção de um ou mais componentes da aptidão física.

Com a mudança de estilo de vida das pessoas, o que se observa, na atualidade, é justamente o contrário. A inatividade física relaciona-se com as facilidades que a tecnologia proporcionou, como a utilização de automóveis, escadas rolantes, elevadores, muito tempo assistindo à televisão e o uso de computadores e de vídeo games, por exemplo. Além disso, o tempo utilizado para estudo, trabalho e outros afazeres diminuem a disponibilidade para a realização de atividade física, que frequentemente não é considerada uma prioridade.

É necessário inserir, pelo menos, meia hora de atividade física diariamente na rotina do dia. Pode parecer pouco, mas esse tempo já ajudará a ter uma melhora na qualidade de vida. A corrida ou a caminhada regular têm benefícios que vão além da melhora na condição respiratória e da perda de peso. Sabe-se que essa prática também ajuda o cérebro, melhorando a capacidade de raciocínio. Entretanto é importante manter a regularidade dos exercícios e os cuidados com a alimentação. Além disso, é relevante também buscar um acompanhamento profissional adequado, para que não prejudique a musculatura do corpo ou provoque algum problema metabólico mais sério no organismo.

A IMPORTÂNCIA da atividade física. Disponível em: <<https://eurofarma.com.br/artigos>>. Acesso em: set. 2022. Adaptado.

QUESTÃO / 7

Considerando-se as ideias presentes no texto, é correto afirmar que as atividades físicas

- A) promovem experiências construtivas de convivência, além de garantir o equilíbrio da instabilidade emocional e afetiva.
- B) devem ser escolhidas, conforme a vontade dos praticantes, mas todas podem ser realizadas por qualquer pessoa indistintamente.
- C) contribuem para a prevenção de algumas doenças e ajudam na reabilitação da saúde física, além de beneficiar o cérebro e melhorar o bem-estar do indivíduo.
- D) estão voltadas para públicos de todas as idades e fazem parte de uma área que utiliza outras ciências para tratar do homem e solucionar todas as suas complexidades.
- E) podem ser realizadas sem nenhum risco, desde que sejam considerados os limites do corpo e a intensidade do movimento independentemente de assistência profissional.

QUESTÃO / 8

Tendo em vista o objetivo principal do articulista ao produzir esse artigo, é correto afirmar que a função da linguagem nele predominante é a

- A) referencial, devido à finalidade a que se propõe, ou seja, informar sobre o assunto de que trata.
- B) expressiva, por transmitir subjetividades do locutor por meio da opinião emitida sobre o assunto abordado.
- C) fática, porque o que realmente importa para o emissor é estabelecer uma relação com o receptor da mensagem.
- D) metalinguística, pelo emprego da metalinguagem, isto é, o código linguístico utilizado para explicar ele próprio.
- E) apelativa, já que se caracteriza por um linguajar persuasivo com o intuito de convencer o leitor sobre o ponto de vista que defende.

Questões 9 e 10



MARÇAL, Rafael. Tira. Disponível em: <<https://vacilandia.com/tag/psicologo/>>. Acesso em: set. 2022.

QUESTÃO / 9

Considerando as linguagens verbal e a não verbal presentes na tira, é correto afirmar que o traço de humor nela existente está relacionado com a

- A) solicitação que faz a psicóloga ao jovem a respeito do motivo da consulta.
- B) forma como o consulente cruza os braços sob o peito para externar sua agonia.
- C) imprecisão do jovem ao tentar explicar em que consiste de fato o seu desconforto.
- D) declaração daquele que solicitou uma opinião especializada sobre a pergunta da terapeuta.
- E) resposta da especialista que faz o devido esclarecimento entre a sua função e a de uma vidente.

QUESTÃO / 10

Quanto aos recursos linguísticos usados na construção das falas dos personagens, está correto o que se afirma em

- A) A vírgula isolando "Bom dia" de "Marçal" é obrigatória, porque o segundo termo é um vocativo, mas a crase, na expressão "à vontade", é facultativa.
- B) A grafia "por que", na oração "e comece me contando por que você está aqui.", ocorre por se tratar de uma pergunta indireta, assim como vocábulo "o", em "E o que te causa essa angústia", se classifica como pronome demonstrativo.
- C) O "e tal" destacado na frase "Estou com uma angústia e tal, não sei." é empregado para abranger um número infinito de outras coisas, já a forma verbal em negrito em "E o que te **causa** essa angústia?" é antônimo de *provoca* e pede apenas um complemento sem a presença de preposição.
- D) O conector "que", nas falas "E o que te causa essa angústia?" e "Eu pensei que você teria essa resposta." recebe a mesma classificação nos dois contextos.
- E) A resposta da psicóloga "Se eu adivinhasse as coisas não seria psicóloga, seria vidente." tem início com um conector que indica hipótese e subentende outro que estabelece uma comparação entre duas atividades.

QUESTÃO 11

The body's ability to adapt to changing conditions and shifting physiologic demands is essential to its survival. To ensure cellular performance and the health of the entire organism, each cell must be able to dispose of damaged or unnecessary proteins. Now, a study from the Harvard Medical School shows that intense exercise, fasting, and an array of hormones can activate cells' built-in protein-disposal systems and enhance their ability to purge defective, toxic, or unneeded proteins. The findings reveal a previously unknown mechanism that is triggered by fluctuations in hormone levels, which signal changes in physiologic conditions.

Malfunctions in the cells' protein disposal machinery can lead to the accumulation of misfolded proteins, which clog up the cell, interfere with its functions, and, over time, precipitate the development of diseases, including neurodegenerative conditions such as Alzheimer's.

Disponível em: <<https://news.harvard.edu/gazette>>. Acesso em: set. 2022. Adaptado

The study mentioned in the text says that

- A) hormone plays a minor role in the cell's cleaning process.
- B) the cell's mechanism to remove unneeded and faulty proteins is not innate.
- C) the body requires that cells can get rid of damaged and unnecessary proteins.
- D) vigorous exercise and abstinence from food can damage the cell's cleaning mechanism.
- E) unneeded and misfolded proteins can be purged without any help from the cells.

QUESTÃO 12



"Due to recent technological advances, everything I taught you about computers is no longer valid."

This cartoon focus on

- A) the impact of the vast use of computers in the classroom.
- B) how computers have changed the classroom procedures.
- C) the difficulties faced by students because of globalization.
- D) the problem of keeping up with rapid technological changes.
- E) the reason why most teachers still refuse to use computers in the classroom.

QUESTÃO 13

Most of the public knows of Botox as a quick fix for wrinkles, and a mainstay moneymaker in the world of cosmetic treatment. But botulinum toxin (BTX) has also been used for several decades as an effective therapy for a number of chronic medical problems. In particular, regular injections are often helpful for treating certain central nervous system conditions related to involuntary muscle movement and pain.

For some time, using BTX on migraines was primarily viewed as an experimental treatment. However, in recent years, findings from a number of well-designed, placebo-controlled trials on BTX have shown it to be a highly effective tool for migraine management – often more effective than medications and with fewer side effects. In a four-week follow up for one study, patients who received the BTX injections had 15 percent fewer days of headache compared with a placebo.

Disponível em: <<http://www.newsweek.com>>. Acesso em: set. 2022. Adaptado.

In the sentence "often more effective than medications and with fewer side effects", "more effective" and "fewer" are

- A) in the same degree of comparison.
- B) in the superlative degree.
- C) irregular forms of comparison.
- D) expressing equality.
- E) respectively, in the comparative of superiority and inferiority.

QUESTÃO 14

Is fat freezing the key to weight loss?

Like many, Kenyan entrepreneur Terryanne has fitness goals she'd like to meet. However she's trying a unique alternative to burning fat that involves less exercise. Cryolipolysis uses super cold technology to break down fat cells and is borrowed from cancer treatment. Although an expensive treatment, it's been described as a non-invasive and painless way to remove fat - but as its popularity rises on the continent, should it be regulated like other plastic surgery?

Considering the underlined verb forms used in the text, it's correct to say:

- A) "she'd like" – contains the contracted form of had.
- B) "she's trying" – refers to future time.
- C) "is borrowed" – is in the active voice.
- D) "it's been" – is the contraction of it has been.
- E) "regulated" - is in the simple past tense.

A new study, led by researchers at the University of Queensland's School of Health and Rehabilitation Sciences, used a sample of more than 400,000 children from around the world across a number of separate studies to find out what effects screen time had on them. They found that beyond two hours of recreational screen time, children risked mental health consequences including feeling low, irritability, nervousness and sleeping difficulty, while physical complaints included headaches, abdominal pain, backache and dizziness.

"People ask 'what is the mark?' and our study suggests that two hours is the mark where before that there might be some benefit, but beyond that there is no benefit and increasing detriments to children," they said.

Disponível em: <<http://brisbanetimes.com.au/national>>. Acesso em: set. 2022. Adaptado.

Considering the amount of recreational screen time children should have, the study mentioned in the text says that

- A) no more than half an hour should be allowed.
- B) two hours a day seems to be the healthy limit.
- C) twice a week seems to be the healthiest practice.
- D) beyond two hours a day has shown to be healthier.
- E) benefits arise regardless of the amount of screen time.

➤ Língua Estrangeira Espanhol – Questões de 11 a 15

Questões de 11 a 13

¿Cuántos amigos podemos tener a la vez? ¿Cuántos perdemos a lo largo de los años? Estos son los números de la amistad

Diferentes estudios tratan de poner cifras al misterio de la amistad humana

150 conexiones

Quizás sea la cifra más conocida. La llaman número Dunbar, y es, según los cálculos del psicólogo y antropólogo de la Universidad de Oxford Robin Dunbar, la cantidad de relaciones "estables y significativas" que podemos mantener al mismo tiempo. 150 conexiones, e incluye a la familia y los amigos. El número fue publicado en un artículo de la revista Behavioural and Brain Sciences en 1993. Los estudios de Dunbar sostienen que las personas provenientes de familias numerosas tienen menos amigos porque dan prioridad a los miembros de su familia. La teoría del psicólogo evolucionista de la Universidad de Oxford organiza estas 150 conexiones en círculos concéntricos marcados por las diferencias cualitativas de las relaciones. Por ejemplo, limita el círculo de amigos cercanos a cinco, y el de íntimos a entre una y dos personas, esta cifra incluye a la pareja. El número es una aproximación, y las conexiones pueden variar entre 100 y 250. Pueden sonarnos familiares hasta 1.500 nombres y pueden parecernos conocidas hasta 5.000 caras. El número Dunbar ha sido puesto en cuestión por otros estudios, entre ellos uno dirigido por el profesor de la Universidad de Estocolmo Johan Lind, que sostiene que no hay límite numérico en las relaciones humanas.

¿Cuentan los amigos virtuales?

Esta investigación que utiliza datos de una gran encuesta canadiense se hizo esa misma pregunta. Es decir, si los amigos online tienen los mismos beneficios para nuestra salud que los amigos llamémosles analógicos. El estudio confirmó una vez más la importancia de los amigos reales en la sensación de bienestar, pero no pudo establecer una equivalencia con las conexiones online. Este trabajo muestra que los solteros que salen con alguien son significativamente más felices que los que no, y que el valor de los amigos es mayor para los que no están casados que para los que sí lo están o viven en pareja. De lo que se deduce que los cónyuges brindan beneficios similares a los amigos.

Los "amigos" que no sientan bien

Otro trabajo analiza el impacto en la salud cardiovascular de las relaciones tóxicas encubiertas, esos amigos ambivalentes, hipercríticos y competitivos. En sus experimentos, los participantes mostraban mayores cifras de tensión arterial diastólica y una frecuencia cardíaca más alta en reposo cuando discutían con un amigo de este tipo que cuando lo hacían con un amigo más comprensivo y de más confianza. Los autores concluyeron que las personas no se relajan completamente en presencia de amigos "ambivalentes", y advierte de que no son útiles para ayudar en una situación de estrés.

VÁZQUEZ, Karelía. El País, en línea, 24 sept. 2022. [Fragmento]. Disponible en: <https://elpais.com/salud-y-bienestar/2022-09-24/cuantos-amigos-podemos-tener-a-la-vez-cuantos-perdemos-a-lo-largo-de-los-anos-estos-son-los-numeros-de-la-amistad.html>

QUESTÃO /11

Es una idea, respecto a la amistad, planteada en el texto:

- A) La media de 150 relaciones amistosas verdaderas que la mayoría de los seres humanos suelen mantener en su vida.
- B) La influencia positiva de las familias numerosas en la calidad de las conexiones sociales que uno establece en su entorno.
- C) La existencia de discordancias en cuanto a los resultados de una investigación que establece la cantidad de relaciones consistentes que se puede tener a la vez.
- D) La fiabilidad de los estudios de psicología y antropología en cuanto al impacto afirmativo de la confianza en la gente que posee amigos leales, sean virtuales, sean analógicos (reales).
- E) La inclusión de la pareja o cónyuge necesariamente en el número de amigos cercanos de uno, propiciándole innumerables ventajas emocionales, debido a los vínculos de intimidad contruidos.

QUESTÃO /12

En cuanto a la forma "llamémosles", empleada en el segundo apartado del texto:

- A) Está conjugada en la primera persona del plural, en el futuro simple de indicativo.
- B) Contiene en su interior dos partículas pronominales átonas: "mos" y "les".
- C) Es ditransitiva, demandando la manifestación de un objeto directo y un indirecto a la vez.
- D) Lleva el clítico en posición postverbal, lo que se justifica por su flexión en el imperativo.
- E) Lleva tilde en razón de su naturaleza verbal y por terminar en consonante.

QUESTÃO /13

Son formas sinonímicas que pueden sustituir adecuadamente en el texto los términos "Quizás", "según" y "sí", respectivamente:

- A) Quizá; de acuerdo con; efectivamente.
- B) Probablemente; segundo; evidentemente.
- C) Tal vez; consonante; terminantemente.
- D) Seguramente; conforme a; antaño.
- E) Acaso; hacia; sin lugar a dudas.

QUESTÃO /14



Respecto a la viñeta a continuación, se puede afirmar correctamente:

- A) Aborda el paso inexorable del tiempo y sus marcas negativas en los que utilizan la internet.
- B) Considera la muerte como la cumbre de la existencia y de la sabiduría humanas.
- C) Plantea una crítica a los estereotipos que rigen la sociedad europea del último siglo.
- D) Sugiere una reflexión concerniente a la autopercepción y la autocritica hacia el cuerpo.
- E) Reproduce una situación muy común en los medios artísticos estadounidenses actuales.

QUESTÃO /15



Club Rincón De Castilla
@Club_RC_BHY

Diviértete y aprovecha cada instante de esta fecha. Y todos los días disfruta al máximo de la vida. Todo lo bueno que te ocurra será porque te lo mereces, y lo no tan bueno servirá para que te hagas más fuerte. FELIZ CUMPLEAÑOS Yasmani Fundora
Son los sinceros deseos de #RC



Disponível em: <https://twitter.com/Club_RC_BHY/status>. Acesso em: set. 2022.

La correcta transformación a un registro de tratamiento formal de los verbos en imperativo empleados en el texto generaría las siguientes formas:

- A) Diviértete; aprovechad; disfrutad.
- B) Diviértase; aproveche; disfrute.
- C) Diviértas; aprovechas; disfrutas.
- D) Diviértate; aprovecha; disfruta.
- E) Diviértete; aproveches; disfrutes.

QUESTÃO /16

Na mesma época em que os muçulmanos ajudavam o Ocidente a construir sua civilização, Tomás de Aquino integrou a nova filosofia com a tradição cristã, tendo ficado impressionado com a interpretação de Aristóteles por Averróis.

Disponível em: <<https://jornal.usp.br/artigos/islamismo-a-visao-de-um-cristao-ocidental>>. Acesso em: set.2022.

A análise do texto e os conhecimentos sobre as relações entre as diversas culturas e povos, permitem afirmar que

- A) os cristãos e os judeus sempre viveram em constantes conflitos e guerras, devido ao antagonismo entre suas crenças.
- B) o domínio cristão sobre a Europa Ocidental extinguiu a influência de elementos culturais de outros povos na sua formação.
- C) a expansão muçulmana sobre o ocidente permitiu a troca e o intercâmbio cultural e intelectual entre o mundo islâmico e o cristão.
- D) o domínio teocêntrico cristão, no período medieval, suprimiu totalmente a influência greco-romana no ocidente.
- E) o islamismo condenou o florescimento da filosofia e das manifestações artísticas e culturais, em áreas sobre seu domínio.

QUESTÃO /17

A Guerra Fria foi um conflito político-ideológico travado entre Estados Unidos e União Soviética durante quase meio século. O embate entre esses dois países foi responsável por polarizar o mundo em dois grandes blocos, um alinhado ao capitalismo e outro alinhado ao comunismo.

As relações internacionais, durante este período, foram caracterizadas por múltiplas características políticas, ideológicas, econômicas, culturais, militares, com diversos desdobramentos que atingiram as mais diversas regiões.

Pode-se destacar como um evento relacionado à Guerra Fria

- A) a Independência do Haiti.
- B) o Tratado de Versalhes.
- C) a Guerra dos Bóers.
- D) a Revolução Russa.
- E) a Independência de Angola.

QUESTÃO /18

A Paz

(...)

A paz fez um mar da revolução
Invadir meu destino; A paz
Como aquela grande explosão
Uma bomba sobre o Japão
Fez nascer o Japão da paz

Eu pensei em mim
Eu pensei em ti
Eu chorei por nós
Que contradição
Só a guerra faz
Nosso amor em paz

Gilberto Gil. Disponível em: <<https://www.letras.mus.br/gilberto-gil/46180>>. Acesso em: set.2022

Com base na análise do fragmento musical e dos conhecimentos sobre as relações internacionais na contemporaneidade, pode-se afirmar que

- A) a Independência da Índia se fez por um processo pacífico e sem violência, baseado na política inglesa de libertar todas as suas colônias afro-asiáticas, suprimindo quaisquer laços de dependência econômica e política.
- B) as bombas atômicas lançadas sobre o Japão, no contexto da Segunda Guerra Mundial, simbolizavam, dentre diversos fatores, uma demonstração de força dos Estados Unidos em relação à União Soviética, prenunciando a Guerra Fria.
- C) a utilização da energia atômica para fins bélicos e a consequente destruição do Japão provocaram a aproximação japonesa com o bloco socialista e a integração ao Pacto de Varsóvia, unindo os soviéticos aos países asiáticos.
- D) o elevado número de mortes de soldados brasileiros na Segunda Guerra Mundial contribuiu para o estabelecimento do Estado Novo varguista, com o objetivo de reprimir as manifestações contrárias à participação do Brasil no conflito mundial.
- E) o grande número de mortos civis, provocado pelas Bombas de Hiroshima e Nagasaki, gerou uma onda de pacifismo e o fim dos conflitos militares após interferências da ONU nas negociações.

QUESTÃO / 19

“Temos que despedaçá-los, degolá-los e apunhalá-los em segredo e em público: e que os matem todos os que possam matá-los, como se mata a um cão furioso!”, gritava Lutero. “Por isso, queridos senhores, ouvi-me e matai, degolai sem piedade: e se morreres, — como serieis ditosos! — pois jamais poderíeis ter morte mais feliz”.

Disponível em: <<https://www.marxists.org/portugues/marx/1850/guerras/02.htm>>. Acesso em: set.2022

A Reforma Protestante tinha como um dos pontos centrais a crítica religiosa, contudo estava, também, intimamente relacionada às questões políticas e econômicas. Neste contexto, a proclamação de Martinho Lutero se direciona contra

- A) os católicos, como uma reação à Contrarreforma Católica.
- B) os anabatistas, que inspiraram as revoltas camponesas.
- C) o anglicanismo, no processo de rompimento com o catolicismo.
- D) o calvinismo, críticos da predestinação para a salvação.
- E) o puritanismo, adeptos do poder absolutista real.

QUESTÃO / 20

O território brasileiro é bastante extenso, também no sentido Leste-Oeste. Assim, passam por ele quatro fusos horários.



Com base na análise do mapa e nos seus conhecimentos sobre os fusos horários no Brasil, é correto afirmar:

- A) Fernando de Noronha apresenta três horas a mais em relação ao Meridiano de Greenwich.
- B) Sendo 14h em Cuiabá, será 17h em Fernando de Noronha.
- C) Manaus apresenta uma diferença horária de 2h a mais em relação a Salvador.
- D) Sendo 15h em Campo Grande, será 18h em Recife.
- E) Rio Branco apresenta duas horas a menos em relação a São Paulo.

QUESTÃO / 21

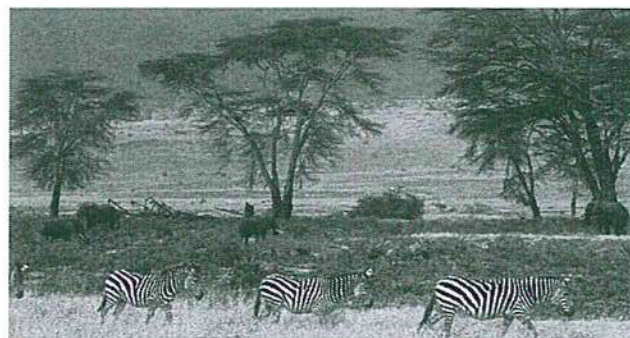
Um canal de denúncias, criado por determinada Faculdade em Portugal, recebeu 50 queixas contra 31 docentes nos primeiros 11 dias em que ficou aberto à comunidade universitária. Este número equivale a 10% dos professores da instituição. Frases como: “Mas você é brasileira!” – quando recusei uma investida sexual, “Aprenda a falar/escrever o português direito”, são frequentes dentro de algumas instituições de ensino superior em Portugal.

Fonte: <https://www.pragmatismopolitico.com.br/2014/01/estudantes-brasileiros-em-portugal.html> adaptado.

Com base no texto e nos seus conhecimentos sobre a dinâmica demográfica mundial, pode-se afirmar que as frases mencionadas revelam uma prática:

- A) Conservadora, a fim de reduzir o contato dos estudantes portugueses com brasileiros, evitando o crescimento da violência nas universidades.
- B) Nacionalista, promovendo a emigração forçada de brasileiros para Portugal e outros países da Europa.
- C) De miscigenação étnica, marcada pela relação de proximidade histórica entre portugueses e brasileiros.
- D) De discriminação de gênero, principal problema social em Portugal em relação aos estrangeiros.
- E) De xenofobia em relação aos estrangeiros, por enxergá-los como concorrentes diretos às vagas de empregos e responsabilizá-los pela queda na qualidade de vida no país.

QUESTÃO / 22



Indique a alternativa que identifica e explica, corretamente, a paisagem natural apresentada na imagem:

- A) Vegetação de Savana: apresenta floresta equatorial latifoliada e típica das porções centrais da África.
- B) Vegetação Mediterrânea: tipo de vegetação de pequeno porte e presente ao Norte e ao Sul do continente africano.
- C) Vegetação de Savana: vegetação de médio porte, esparsa, com uma ampla área recoberta por campos com diversos mamíferos de grande porte.
- D) Vegetação Temperada: formada principalmente por campos, com árvores espalhadas e de médio porte.
- E) Vegetação de Estepe: vegetação composta por plantas rasteiras que abriga a maior diversidade de espécies de animais do planeta.

QUESTÃO /23

A definição de desenvolvimento sustentável surgiu a partir dos estudos na Comissão Mundial sobre Meio Ambiente e Desenvolvimento, criada pelas Nações Unidas para discutir e propor meios de harmonizar dois objetivos: o desenvolvimento econômico e a conservação ambiental.

Disponível em: <https://www.wwf.org.br/natureza_brasileira>. Acesso em: set. 2022.

Com base nas informações do texto e em seus conhecimentos acerca da sustentabilidade global, é correto afirmar que a definição de desenvolvimento sustentável pressupõe:

- A) traçar um novo modelo de desenvolvimento econômico para nossa sociedade com o uso racional dos recursos naturais.
- B) a redução do uso de tecnologias nas áreas naturais e econômicas, a fim de alcançar o equilíbrio ecológico.
- C) a preservação do equilíbrio global e do valor das reservas de capital natural, desacelerando, com isso, o crescimento econômico e político dos países desenvolvidos.
- D) a distribuição homogênea das reservas naturais entre as nações e as regiões em nível global e regional.
- E) a criação de programas de conscientização popular, aliada ao aumento de políticas de fiscalização e punição com a finalidade de ampliar a preservação dos bens naturais.

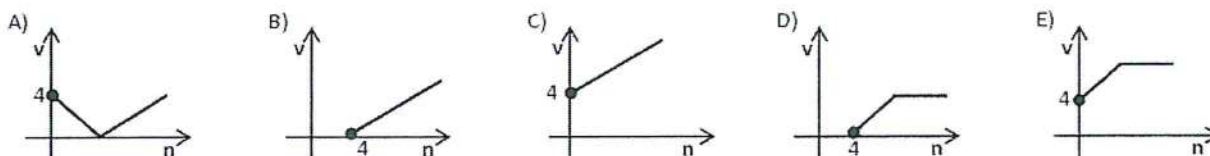
➔ Prova de Matemática e suas Tecnologias

Questões de 24 a 28

QUESTÃO /24

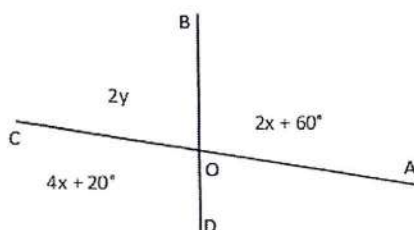
Em determinada cidade, existem várias empresas de táxi sendo, em todas elas, o total cobrado por corrida composto por uma taxa fixa de R\$4,00 acrescida de um valor que depende do número de quilômetros rodados.

Dos gráficos apresentados nas alternativas, o único que pode representar o valor final, v , de uma dessas corridas em função do número, n , de quilômetros rodados é o apresentado em



QUESTÃO /25

Após realizar o estudo topográfico do centro de determinada cidade, os topógrafos fizeram um esboço do cruzamento das duas principais avenidas, representadas, na Figura, por retas indicadas como AC e BD, mostrando a medida dos ângulos formados pelo cruzamento dessas avenidas.



Com base nessas informações é correto afirmar que, em relação à medida de x , a medida de y é igual

- A) à metade.
- B) à terça parte.
- C) ao dobro.
- D) ao quádruplo.
- E) ao triplo.

QUESTÃO / 26

Ao término da reunião para a posse da nova diretoria da Comissão Interna de Prevenção de Acidentes do Hospital Geral de determinada cidade, cada uma das n pessoas presentes saudou as outras com um aperto de mãos, em um total de 78 apertos de mão.

Com base nessas informações, é correto afirmar que o número de pessoas presentes, n , é um número

- A) ímpar, divisor de 6.
- B) ímpar, divisor de 78.
- C) par, divisor de 78.
- D) par, múltiplo de 6.
- E) par, múltiplo de 13.

QUESTÃO / 27

Uma rede de saúde nacional, em expansão, adquiriu certo número de estetoscópios para distribuir igualmente por suas unidades.

Quando o responsável pensou em distribuí-los pelas 8 unidades do Nordeste, verificou que assim sobriam 2 estetoscópios e ao pensar em distribuí-los pelas 5 unidades do Norte, percebeu que sobriam 1 estetoscópio.

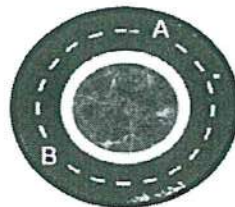
Sabendo que na 2ª distribuição, cada unidade ficaria com 5 estetoscópios a mais que na 1ª distribuição, a quantidade de estetoscópios adquirida pela rede de saúde foi

- A) 51
- B) 58
- C) 61
- D) 66
- E) 74

QUESTÃO / 28

Em uma competição de atletismo entre estudantes de cursos superiores, a pista de corrida era circular medindo 50m de diâmetro.

Durante o treinamento, os atletas fizeram, algumas vezes, o percurso de A até B, que descreve um arco de 144° .



Considerando $\pi = 3$, o percurso de A até B mede, em metros, aproximadamente,

- A) 60
- B) 84
- C) 96
- D) 108
- E) 144

➤ Prova de Ciências da Natureza e suas Tecnologias

Questões de 29 a 40

QUESTÃO / 29

Pela primeira vez, o telescópio espacial internacional James Webb capturou imagens de um exoplaneta, um planeta fora do Sistema Solar. As fotos foram divulgadas pela Nasa e pela ESA, as agências espaciais dos EUA e da Europa, no dia primeiro de setembro de 2022. O exoplaneta HIP 65426 b é um gigante gasoso, orbitando uma pequena estrela branca, a 355 anos-luz do sistema solar.

Disponível em: <<https://g1.globo.com/ciencia/noticia>>. Acesso set.2022. Adaptado.

A unidade “anos-luz”, referida no texto, é utilizada para representar medida de

- A) tempo.
- B) distância.
- C) velocidade.
- D) energia.
- E) intensidade luminosa.

QUESTÃO / 30

O motorista de um carro se movimenta à velocidade constante em uma pista reta. Em determinado momento, ele observa uma pedra caindo verticalmente, a partir do repouso, de uma altura de 20,0 metros. O motorista percorre 40m de distância enquanto a pedra cai e colide com o chão.

Com base nessas informações e nos conhecimentos de Cinemática, considerando o módulo da aceleração da gravidade como 10m/s^2 , pode-se afirmar que a velocidade inicial da pedra, para um observador parado em relação ao chão, é

- A) nula.
- B) 10m/s , vertical e para baixo.
- C) 20 m/s , horizontal e no mesmo sentido do movimento do carro.
- D) 30 m/s , horizontal e no sentido oposto ao movimento do carro.
- E) 40m/s , vertical e para cima.

QUESTÃO / 31

Com a alta dos preços dos combustíveis, os consumidores devem ficar atentos às condições de temperatura no momento de ir ao posto abastecer. Como se paga pelo volume de combustível e não pela massa e a gasolina possui um coeficiente de expansão volumétrico relativamente alto, se comparado com outros líquidos, o efeito da expansão térmica pode ser apreciável para a medida do volume do combustível adquirido.

Sabendo-se que do meio-dia às 21h ocorreu uma variação de $-4,0^\circ\text{C}$ na temperatura do ambiente, acarretando a redução de 0,48% do volume inicial V_0 , pode-se inferir que o coeficiente de dilatação volumétrico da gasolina é igual a

- A) $1,2 \cdot 10^{-3} \text{ }^\circ\text{C}$.
- B) $2,4 \cdot 10^{-2} \text{ }^\circ\text{C}$.
- C) $4,8 \cdot 10^{-3} \text{ }^\circ\text{C}$.
- D) $2,4 \cdot 10^{-3} \text{ }^\circ\text{C}$.
- E) $1,2 \cdot 10^{-1} \text{ }^\circ\text{C}$.

QUESTÃO 32

Sobre uma superfície horizontal, que não oferece atrito, repousa um bloco de dimensões desprezíveis e de 4,0kg de massa. Uma mola de constante 400N/m, disposta horizontalmente, tem uma extremidade presa a uma parede e outra extremidade presa ao bloco. O sistema bloco + mola é posto a oscilar e seu movimento é descrito pela equação horária

$$x(t) = (0,04\text{m}) \cos(10t - \pi), \text{ com } t, \text{ em segundos.}$$

De acordo com os conhecimentos de movimento harmônico simples, é correto afirmar que a máxima energia cinética desse oscilador vale:

- A) 0,04J.
- B) 0,08J.
- C) 0,16J.
- D) 0,32J.
- E) 0,64J.

QUESTÃO 33

Os materiais encontrados na Natureza são constituídos, geralmente, por mais de uma substância química, por isso, devem ter seus componentes isolados e, em alguns casos, purificados. O petróleo, por exemplo, é uma fonte de matéria prima para a indústria petroquímica e de combustíveis que são utilizados no dia a dia. O processo de separação dos componentes do petróleo está representado, de maneira simplificada, na ilustração.

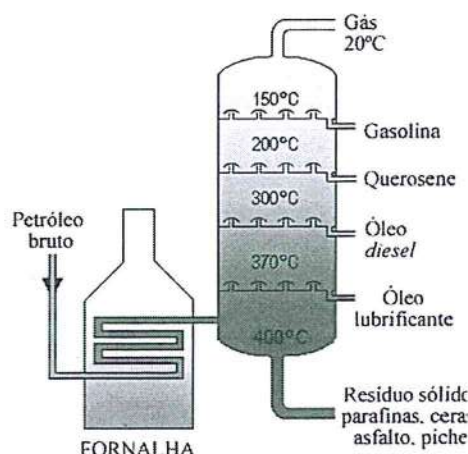


Ilustração disponível em: WordPress.com. Acesso: set. de 2022.

Com base nessas informações, associadas aos conhecimentos sobre as propriedades dos materiais e os métodos de separação dos componentes de uma mistura, é correto afirmar:

- A) O petróleo bruto é um material fóssil obtido pela decomposição aeróbia de materiais orgânicos.
- B) Os materiais que compõem o resíduo sólido devem ser coletados e descartados de maneira adequada.
- C) O processo de destilação fracionada do petróleo é possível devido à diferença de densidade entre os seus componentes.
- D) As cadeias carbônicas dos componentes da gasolina são maiores do que as cadeias carbônicas dos componentes do óleo diesel.
- E) A separação dos componentes do petróleo por destilação leva à obtenção de uma variedade de compostos formados por átomos de carbono e de hidrogênio.

QUESTÃO / 34

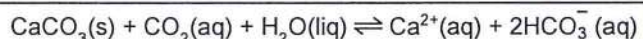
O hidróxido de sódio, NaOH(s) , também chamado de soda cáustica por apresentar propriedades corrosivas sobre o vidro ou a pele, é o componente ativo de produtos utilizados para limpar fornos e desentupir pias e tanques de louça, cimento ou aço inox. Essa substância química ao ser dissolvida na água forma uma das bases mais fortes que se tem conhecimento, liberando, neste processo, uma grande quantidade de calor.

Considerando essas informações e os conhecimentos sobre as propriedades das substâncias químicas e das soluções aquosas, é correto afirmar:

- A) A dissolução do hidróxido de sódio em água deve ser realizada com cautela porque este processo é endotérmico.
- B) O valor do pH de uma solução aquosa de hidróxido de sódio, NaOH(aq) , com concentração $1,0 \cdot 10^{-3} \text{ mol L}^{-1}$ é igual a 11.
- C) A reação química entre o hidróxido de sódio e o ácido clórico, em meio aquoso, forma o sal denominado de clorito de sódio.
- D) O hidróxido de sódio é uma substância química formada por um cátion de metal alcalino terroso associado ao ânion hidróxido.
- E) A solução aquosa de hidróxido de sódio pode ser armazenada em um recipiente de vidro para evitar o contato do material corrosivo com o ambiente.

QUESTÃO / 35

O íon cálcio é, em geral, o de maior concentração entre os cátions encontrados nos sistemas de água doce, como lagos e rios, devido à presença de minerais, a exemplo da calcita e da aragonita, constituídas por diferentes formas do carbonato de cálcio, $\text{CaCO}_3(\text{s})$. Quando estes sistemas aquáticos contêm dióxido de carbono dissolvido, $\text{CO}_2(\text{aq})$, há uma reação entre o carbonato de cálcio e o óxido com formação de sais mais solúveis em água, como os que contêm o ânion hidrogeno-carbonato, a exemplo da reação reversível representada na equação,



O equilíbrio químico entre o dióxido de carbono dissolvido na água e os minerais que contêm carbonato de cálcio é importante na determinação de diversos parâmetros químicos dos sistemas aquáticos naturais, como alcalinidade, pH e concentração de cálcio dissolvido.

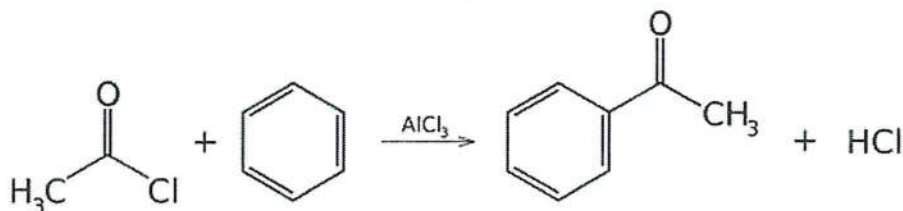
Manahan, Stanley E. Química ambiental. 9. ed. Porto Alegre: Ed. Bookman, 2013. P. 75-76. Adaptado.

Considerando as informações apresentadas, os conhecimentos sobre equilíbrio químico e a equação que representa a reação reversível entre o carbonato de cálcio e o dióxido de carbono em meio aquoso, é correto afirmar:

- A) A alcalinidade dos sistemas aquáticos naturais independe do valor do pH do meio aquoso analisado.
- B) O aumento da temperatura da água favorece a dissolução do $\text{CO}_2(\text{g})$ e a formação de íon hidrogeno-carbonato.
- C) A hidrólise do íon hidrogeno-carbonato, HCO_3^{-} , leva à formação do próton H^{+} e reduz o valor do pH do meio aquoso.
- D) O valor da massa do carbonato de cálcio sólido, presente no sistema aquático, interfere no valor da constante de equilíbrio desse sistema.
- E) A elevação da concentração de $\text{CO}_2(\text{aq})$ contribui para o aumento da concentração de íons cálcio no sistema aquático, segundo Le Chatelier.

QUESTÃO / 36

A acilação de Friedel-Crafts é um processo químico que consiste na reação de substituição de um hidrogênio do anel aromático, ou benzênico, por um grupo acila, na presença de um catalisador como o cloreto de alumínio representado, de maneira simplificada, na equação química:



Com base nessas informações e nos conhecimentos sobre estruturas, propriedades e nomenclatura dos compostos orgânicos, é correto afirmar:

- A) O composto orgânico obtido na reação química de acilação pode ser chamado de metil-fenil-cetona.
- B) A função do cloreto de alumínio, AlCl_3 , é reduzir o valor da variação de entalpia da reação de acilação.
- C) O nome do radical originário do haleto utilizado como reagente na reação representada é metanoato.
- D) A dissolução do cloreto de hidrogênio, produzido na reação, em água leva à formação de um sistema com $\text{pH} > 7,0$.
- E) O processo representado na equação química envolve a ruptura de uma ligação simples entre um hidrogênio e um carbono saturado.

QUESTÃO / 37

Gregor Mendel, um monge agostiniano que era botânico, usou pés de ervilha para suas pesquisas. Seu objetivo era encontrar o efeito do cruzamento de sete características contrastantes. [...] Durante sete anos, manteve um registro exato das características hereditárias de cerca de 28 mil plantas de ervilha, depois aplicou a matemática a esses resultados.

SURENDRA, Verma. Ideias geniais: Os principais teoremas, teorias, leis e princípios científicos de todos os tempos. Belo Horizonte: Gutenberg ed., 2011. P. 105.

Em relação aos experimentos realizados e aos resultados obtidos, Mendel foi capaz de desenvolver determinadas conclusões – as Leis Mendelianas – que mudaram os rumos da compreensão da ciência a respeito da hereditariedade.

Pode-se considerar como uma destas conclusões, a informação de que

- A) cada parte de um par de traços contrastante pode ser combinada a um mesmo cromossomo através da herança da ligação fatorial.
- B) os indivíduos do grupo sanguíneo AB são considerados como receptores universais por já apresentarem os antígenos específicos em suas hemácias.
- C) a pleiotropia representa a herança na qual um único par de genes é capaz de se expressar através de vários fenótipos distintos.
- D) cada caráter é determinado por um par de fatores que se segregam na formação dos gametas e se reencontram ao acaso na fecundação.
- E) a herança quantitativa é expressa através de genes aditivos que adicionam fenótipos a partir da quantidade de genes presentes no genótipo em análise.

QUESTÃO 38

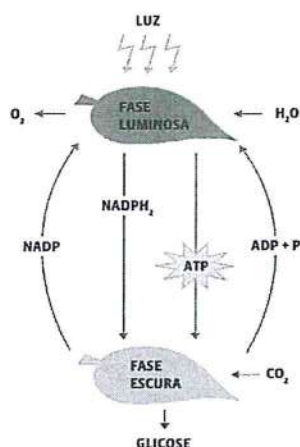
[...] A meiose difere da mitose de duas maneiras principais: envolve dois ciclos de divisão e os cromossomos são separados de maneira diferente; a mitose produz duas células diploides, enquanto a meiose produz quatro células haploides.

CHAMARY, JV. 50 ideias de biologia que você precisa conhecer. São Paulo: Planeta do Brasil, 2019. P. 84.

O evento presente na primeira divisão da meiose que justifica a redução pela metade do número de cromossomos nas células filhas é a ocorrência da

- A) separação das cromátides-irmãs.
- B) duplicação do material genético.
- C) condensação do DNA.
- D) separação dos cromossomos homólogos.
- E) permutação ou *crossing-over*.

QUESTÃO 39



MARSIGLIO, Adelaide & VENTUROLI, Thereza. São Paulo: Abril, 2016. P. 95.

A imagem representa, de forma simplificada, um importante processo bioenergético de transformação da energia presente em determinados sistemas vivos.

Considerando as informações fornecidas pela ilustração e o conhecimento correlacionado, é correto afirmar a respeito deste processo bioquímico:

- A) A fotossíntese converte energia luminosa em energia química com produção de glicose na presença de duas etapas inter-relacionadas.
- B) A fermentação é capaz de produzir moléculas de ATP a partir da quebra parcial da molécula orgânica de glicose.
- C) A quimiossíntese é uma reação bioquímica exclusiva de algumas bactérias autótrofas produtoras de molécula orgânica.
- D) Os produtos da fase química, ou fase escura, são essenciais para a produção da molécula de glicose na segunda fase luminosa.
- E) Durante a fotossíntese, a molécula de O_2 é produzida a partir da oxidação do CO_2 presente na fase química ou escura.

QUESTÃO 40

Pessoas com diabetes tipo 2 possuem, normalmente, insulina suficiente no corpo, ao contrário das pessoas que apresentam diabetes tipo 1, mas o corpo responde de maneira anormal a essa insulina. Os que têm diabetes tipo 2 são insulinoresistentes, o que significa que o corpo deles resiste à ação normal e saudável deste hormônio.

RUBIN, Alan. Diabetes para leigos. Rio de Janeiro: Alta Books, 2008. Pg. 35.

A insulina produzida pelas células beta do pâncreas é um dos hormônios que participam do controle da concentração de uma importante molécula nos vasos sanguíneos.

Essa função de controle está associada a um efeito:

- A) Hipoglicêmico, para manutenção da taxa de glicose no sangue.
- B) Hiperglicêmico, para manutenção da taxa de glicose no sangue.
- C) Hipocalcêmico, para a manutenção da taxa de cálcio no sangue.
- D) Hipercalcêmico, para a manutenção da taxa de cálcio no sangue.
- E) Hipersalino, para a manutenção da composição salina no sangue.

PROVA DE REDAÇÃO

Instrução

- Leia, com atenção, os Textos Motivadores e a Proposta de Redação e elabore a sua Redação, contendo entre quinze e trinta linhas, não ultrapassando os limites da Folha de Redação.
- Redação com menos de quinze linhas não será avaliada.
- Escreva a sua Redação no espaço reservado ao rascunho e transcreva seu texto na Folha de Redação, usando caneta, de material transparente, de tinta azul ou preta.
- Se desejar, coloque um título para a sua Redação.
- Evite utilizar letra de forma, se assim o fizer, destaque as letras maiúsculas.

Será anulada a Redação

- redigida fora da Proposta apresentada;
- redigida de forma ilegível;
- apresentada em forma de verso;
- assinada fora do local apropriado ou com qualquer sinal que a identifique;
- escrita a lápis, no todo ou em parte;
- não articulada verbalmente;
- redigida em folha que não seja a de Redação;
- pré-fabricada, ou seja, que utilize textos padronizados, comuns a vários candidatos;
- redigida, apresentando cópia, parcial ou integral, dos textos desta prova.

Textos Motivadores

Texto I.

A solidão é um sentimento de desconexão com o meio que cerca o ser humano. Sabe-se que nem sempre quem sofre de solidão está sozinho, pois há uma diferença entre solidão e solidude, ou seja, condição de quem se isola propositalmente ou está em um momento de reflexão e de interiorização, tendo, desse modo, um significado oposto, positivo.

É muito comum sentir a solidão em algum período da existência, sobretudo em tempos de tristeza, desamparo, confusões. Pode ter também um significado completamente diferente dependendo de quem passa por essa experiência de vida. Por vezes, é um sintoma de um problema ou até mesmo de um transtorno mental. Por isso, é importante buscar avaliação de um profissional da psicologia para compreender bem o que é solidão e o que está por trás disso.

Tal sentimento se manifesta nos momentos em que alguém se sente perdido ou sem nenhum suporte na vida. Em algumas ocasiões, essa sensação de desamparo provém de a pessoa não se encaixar em determinado grupo, por medo de julgamentos, o que gera uma interiorização que pode prejudicar a saúde mental, ou por baixa autoestima, sendo um reflexo de questões internas ainda não resolvidas, entre outros fatores.

Os impactos da solidão estão diretamente relacionados com a causa desse sentimento, isto é, as implicações vão depender dos motivos pelos quais alguém sente tristeza por estar em desconexão. Os mais comuns são a ansiedade, que se manifesta quando se pensa em excesso naquilo que pode acontecer, pelo medo de julgamentos, de comentários, críticas, entre outras interações negativas; a depressão, que é um transtorno da mente que acomete 5,8% da população brasileira, segundo dados da Organização Mundial da Saúde (OMS) e o estresse, causador maior irritabilidade e intolerância à frustração.

Dessa forma, o melhor caminho é buscar ajuda especializada.

COMO LIDAR com a solidão: o que um especialista diz. Disponível em: < <https://www.zenklub.com.br/blog> >. Acesso em: set. 2022. Adaptado.

Texto II.



**EXERCÍCIO FÍSICO
COMO FORMA DE
COMBATER A
DEPRESSÃO**



Texto III.

Por ser um sentimento, a solidão varia muito de pessoa para pessoa. Mas uma coisa é certa: não escolhe gêneros nem idade. E o percurso de vida, sobretudo quando marcado por “experiências negativas nas relações com os outros”, pode ser determinante de uma maior vulnerabilidade à solidão, diz Marta Calado, psicóloga na Clínica da Mente.

São vários os gatilhos que deixam uma pessoa mais vulnerável à solidão e à vontade de se isolar. A psicóloga Ana Valente dá exemplos de situações que levam à solidão, como desemprego, condições econômicas mais frágeis, entre outras, mas destaca que essa sensação “muitas vezes, tem a ver com a saúde psicológica dos seres humanos e com a sua história de vida, o que pode contribuir para que estejam mais sozinhos e isolados e para que haja o desenvolvimento do sentimento de solidão”.

A solidão e o isolamento social são capazes de impulsionar uma série de problemas mentais e físicos, ao mesmo tempo que podem ser também consequência deles mesmos. “A solidão associa-se a psicopatologias, como ansiedade, depressão e estresse, mas também ao físico, como a hipertensão e problemas cardiovasculares”, diz Ana Valente.

Apesar de ser uma associação já várias vezes feita pela ciência, a verdade é que ainda “é incerto” se os efeitos do isolamento social ou da solidão “são independentes ou se a solidão representa o caminho emocional pelo qual o isolamento social prejudica a saúde”, segundo um estudo publicado na Proceedings of the National Academy of Sciences.

“Cabe a todos ter o papel comunitário e dentro da sociedade”, diz Ana Valente. A psicóloga defende que “cuidar dos nossos, seja a família ou vizinhos” ajuda que a pessoa que está só deixe de se sentir assim, pelo menos um pouco, seja porque está sendo ajudada ou porque está ajudando.

“Todos podem fazer algo para combater à solidão, até porque isso é muito positivo para o bem-estar e saúde mental de quem ajuda”, frisa.

TEIXEIRA, Daniela Costa. Como a solidão pode fazer mal à saúde física e mental. Disponível em: <<https://www.cnnbrasil.com.br>>. Acesso em: set. 2022. Adaptado.

➡ Proposta de Redação

Com base nas informações veiculadas nos textos motivadores e nas suas reflexões quanto ao assunto com que trabalham, escreva, na norma-padrão da língua portuguesa, uma **dissertação argumentativa**, discorrendo sobre **o problema da solidão e do isolamento social, destacando os impactos que podem causar na saúde física e mental do ser humano**, sinalizando, em seus argumentos, **meios de combate à tal situação** desde que preservem os direitos humanos.

*** RASCUNHO DA REDAÇÃO ***



www.strixeducacao.com.br

Todos os direitos reservados. Proibida a publicação ou reprodução, ainda que parcial, sem a permissão expressa da Strix Educação.



Este Caderno de Provas foi impresso em papel de florestas plantadas e 100% renováveis

